

ความนำ

กระทรวงศึกษาธิการได้ประกาศใช้หลักสูตรการศึกษาปฐมวัย พุทธศักราช ๒๕๔๖ เพื่อให้สถานศึกษาสถานพัฒนาเด็กปฐมวัยทุกสังกัดนำหลักสูตรฉบับนี้ไปใช้ โดยปรับปรุงให้เหมาะสมกับเด็กและสภาพท้องถิ่น ตั้งแต่ปีการศึกษา ๒๕๔๖ เป็นต้นมาจนถึงปัจจุบันสำนักงานคณะกรรมการการศึกษาขั้นพื้นฐานเป็นหน่วยงานที่รับผิดชอบโดยตรงได้ติดตามและประเมินผลการใช้หลักสูตรเป็นระยะอย่างต่อเนื่อง พบว่า ๒๕๔๖ มีจุดดีหลายประการ เช่น เป็นหลักสูตรที่มีความเป็นเอกภาพ ยืดหยุ่น มีความเป็นสากลบนพื้นฐานความเป็นไทย สถานศึกษามีส่วนร่วมและมีบทบาทสำคัญในการพัฒนาหลักสูตรสถานศึกษา ให้สอดคล้องกับบริบทความต้องการของตนเอง และหลักสูตรใช้ได้กับทุกกลุ่มเป้าหมาย อย่างไรก็ตาม ผลการศึกษาดังกล่าวได้สะท้อนให้เห็นถึงประเด็นที่เป็นปัญหาที่มีอยู่รอบด้านและความไม่ชัดเจนของการนำหลักสูตรสู่การปฏิบัติ ได้แก่ ปัญหาความไม่ชัดเจนของการพัฒนาหลักสูตรสถานศึกษาปฐมวัย สถานศึกษาส่วนใหญ่ขาดการวิเคราะห์ความเชื่อมโยงระหว่างพัฒนาการเด็กปฐมวัย มาตรฐานคุณลักษณะที่พึงประสงค์ และสาระการเรียนรู้ ปัญหาการประเมินพัฒนาการในสภาพจริง ปัญหาความเชื่อมโยงกับหลักสูตรแกนกลางการศึกษาขั้นพื้นฐาน พุทธศักราช ๒๕๕๑ รวมถึงปัญหาคุณภาพเด็กที่จบหลักสูตรการศึกษาปฐมวัยที่ผลการประเมินพัฒนาการในภาพรวมไม่เป็นไปตามสภาพการเปลี่ยนแปลงในปัจจุบัน

สำนักงานคณะกรรมการการศึกษาขั้นพื้นฐาน ได้ดำเนินการทบทวนหลักสูตรการศึกษาปฐมวัย พุทธศักราช ๒๕๔๖ ให้มีความสอดคล้องและทันต่อการเปลี่ยนแปลงทุกด้าน เพื่อพัฒนาไปสู่หลักสูตรการศึกษาปฐมวัย พุทธศักราช ๒๕๖๐ โดยนำข้อมูลที่ได้จากการศึกษาวิจัย และแผนแม่บทกฎหมายต่างๆ มาใช้ในการพัฒนาหลักสูตรการศึกษาปฐมวัยให้มีความเหมาะสมชัดเจนยิ่งขึ้น ทั้งเป้าหมายในการพัฒนาคุณภาพเด็กและกระบวนการนำหลักสูตรไปสู่การปฏิบัติในระดับเขตพื้นที่การศึกษาและสถานศึกษา อย่างไรก็ตาม การจัดหลักสูตรการศึกษาปฐมวัย พุทธศักราช ๒๕๖๐ จะประสบความสำเร็จตามเป้าหมายที่คาดหวังได้ หากทุกฝ่ายที่เกี่ยวข้องทั้งในระดับชาติ ชุมชน และครอบครัว เห็นคุณค่าของการศึกษาปฐมวัยมีความกระตือรือร้นที่จะเข้ามามีส่วนร่วมรับรู้และสนับสนุนการจัดการศึกษา โดยร่วมกันทำงานอย่างต่อเนื่องเป็นระบบในการวางแผน ส่งเสริม สนับสนุน ตรวจสอบ ตลอดจนปรับปรุงแก้ไข เพื่อสิทธิที่เด็กทุกคนจะต้องได้รับจากการอบรมเลี้ยงดูและการศึกษาที่มีคุณภาพ ซึ่งสถานศึกษาที่มีคุณภาพและมาตรฐานนั้นจำเป็นจะต้องมีการนำหลักสูตรการศึกษาปฐมวัย พุทธศักราช ๒๕๖๐ ลงสู่การปฏิบัติเพื่อสร้างรากฐานคุณภาพชีวิตให้เด็กปฐมวัยพัฒนาไปสู่ความเป็นมนุษย์ที่สมบูรณ์ เกิดคุณค่าต่อตนเอง ครอบครัว ชุมชน สังคม และประเทศชาติต่อไป

ปรัชญาการศึกษาปฐมวัยโรงเรียนบ้านปะโค

โรงเรียนบ้านปะโค จัดการพัฒนาเด็กอายุ ๔-๖ ปี อย่างเป็นองค์รวมบนพื้นฐานการอบรมเลี้ยงดูและการส่งเสริมกระบวนการเรียนรู้ที่สนองต่อธรรมชาติมีทักษะพื้นฐานทางวิทยาศาสตร์ และพัฒนาการตามวัยของเด็กแต่ละคน ให้เต็มตามศักยภาพ ภายใต้บริบทสังคมและวัฒนธรรมที่เด็กอาศัยอยู่ด้วยความรัก ความเอื้ออาทรและความเข้าใจของทุกคนสร้างสังคมที่ไม่ทนต่อการทุจริต เพื่อสร้างรากฐานคุณภาพชีวิตให้เด็กพัฒนาไปสู่ความเป็นมนุษย์ที่สมบูรณ์เกิดคุณค่าต่อตนเอง ครอบครัว ชุมชน สังคม และประเทศชาติ

วิสัยทัศน์ พันธกิจ เป้าหมาย

วิสัยทัศน์

ภายในปี ๒๕๖๕ โรงเรียนบ้านปะโค มุ่งพัฒนาเด็กอายุ ๔-๖ ปี ให้มีพัฒนาการด้านร่างกาย อารมณ์ จิตใจ สังคมและสติปัญญาอย่างมีคุณภาพและต่อเนื่อง มุ่งมั่นสร้างและส่งเสริมโอกาสและส่งเสริมการเรียนรู้สู่มาตรฐานสากล ได้รับการจัดประสบการณ์การเรียนรู้อย่างมีความสุขและเหมาะสมตามวัย มีทักษะชีวิต และปฏิบัติตามหลักปรัชญาของเศรษฐกิจพอเพียง เป็นคนดี มีวินัย และสำนึกความเป็นไทยไม่ทนต่อการทุจริต โดยความร่วมมือระหว่างสถานศึกษา พ่อแม่ ครอบครัว ชุมชน และทุกฝ่ายที่เกี่ยวข้องกับการพัฒนาเด็ก

พันธกิจ

๑. พัฒนาหลักสูตรสถานศึกษาที่มุ่งเน้นพัฒนาการเด็กปฐมวัยทั้ง ๔ ด้าน อย่างสมดุลและเต็มศักยภาพ
๒. พัฒนาครูและบุคลากรด้านการจัดประสบการณ์ที่ส่งเสริมการเรียนรู้ผ่านการเล่นที่มีจุดหมายอย่างต่อเนื่อง
๓. ส่งเสริมสนับสนุนการจัดสภาพแวดล้อม สื่อ เทคโนโลยีและแหล่งเรียนรู้ในการพัฒนาเด็กปฐมวัย
๔. จัดประสบการณ์การเรียนรู้ที่หลากหลายซึ่งสอดคล้องกับพัฒนาการทางสมองของเด็ก โดยนำหลักปรัชญาของเศรษฐกิจพอเพียงและแหล่งเรียนรู้ ภูมิปัญญาท้องถิ่น มาใช้เสริมสร้างพัฒนาการและการเรียนรู้ของเด็ก
๕. ส่งเสริมการมีส่วนร่วมของผู้ปกครองและชุมชนในการพัฒนาเด็กปฐมวัย

เป้าหมาย

๑. เด็กปฐมวัยทุกคนได้รับการพัฒนาด้านร่างกาย อารมณ์ – จิตใจ สังคม และสติปัญญา เป็นองค์รวมอย่างสมดุลและมีความสุข
๒. ครูมีความรู้ ความเข้าใจ และสามารถจัดประสบการณ์ที่ส่งเสริมการเรียนรู้ผ่านการเล่นโดยใช้กระบวนการวางแผน การปฏิบัติ และการทบทวน
๓. มีสภาพแวดล้อม สื่อ เทคโนโลยี และแหล่งเรียนรู้ที่เอื้อต่อการส่งเสริมพัฒนาการเด็กปฐมวัยอย่างเพียงพอ
๔. มีสื่อการเรียนรู้ที่หลากหลาย และแหล่งเรียนรู้ตามหลักปรัชญาเศรษฐกิจพอเพียง ภูมิปัญญาท้องถิ่นที่เอื้อต่อการส่งเสริมพัฒนาการเด็ก
๕. ผู้ปกครอง ชุมชน และหน่วยงานที่เกี่ยวข้องมีส่วนร่วมในการพัฒนาเด็กปฐมวัย

จุดหมาย

หลักสูตรการศึกษาปฐมวัยมุ่งเด็กมีพัฒนาการตามวัยเต็มตามศักยภาพ และมีความพร้อมในการเรียนรู้ต่อไป จึงกำหนดจุดหมายเพื่อให้เกิดกับเด็กเมื่อจบการศึกษาระดับปฐมวัย ดังนี้

๑. ร่างกายเจริญเติบโตตามวัย แข็งแรง และมีสุขนิสัยที่ดี
๒. สุขภาพจิตดี มีสุนทรียภาพ มีคุณธรรม จริยธรรม และจิตใจที่ดีงาม ป้องกันการทุจริตและต่อต้านการทุจริต
๓. มีทักษะชีวิตและปฏิบัติตนตามหลักปรัชญาของเศรษฐกิจพอเพียง มีวินัย และอยู่ร่วมกับผู้อื่นได้อย่างมีความสุข
๔. มีทักษะการคิด การใช้ภาษาสื่อสาร และการแสวงหาความรู้ได้เหมาะสมกับวัย

มาตรฐานคุณลักษณะที่พึงประสงค์ ตัวบ่งชี้ และสภาพที่พึงประสงค์

หลักสูตรการศึกษาปฐมวัย สำหรับเด็กอายุ ๓ – ๖ ปี กำหนดมาตรฐานคุณลักษณะที่พึงประสงค์ จำนวน ๑๒ มาตรฐาน ประกอบด้วย

๑.พัฒนาการด้านร่างกาย ประกอบด้วย ๒ มาตรฐานคือ

มาตรฐานที่ ๑ ร่างกายเจริญเติบโตตามวัยและมีสุขนิสัยที่ดี

มาตรฐานที่ ๒ กล้ามเนื้อใหญ่และกล้ามเนื้อเล็กแข็งแรงใช้ได้อย่างคล่องแคล่วและประสานสัมพันธ์กัน

๒.พัฒนาการด้านอารมณ์ จิตใจ ประกอบด้วย ๓ มาตรฐานคือ

มาตรฐานที่ ๓ มีสุขภาพจิตดีและมีความสุข

มาตรฐานที่ ๔ ชื่นชมและแสดงออกทางศิลปะ ดนตรี และการเคลื่อนไหว

มาตรฐานที่ ๕ มีคุณธรรม จริยธรรม และมีจิตใจที่ดีงาม

๓.พัฒนาการด้านสังคม ประกอบด้วย ๓ มาตรฐานคือ

มาตรฐานที่ ๖ มีทักษะชีวิตและปฏิบัติตามหลักปรัชญาของเศรษฐกิจพอเพียง

มาตรฐานที่ ๗ รักธรรมชาติ สิ่งแวดล้อม วัฒนธรรม และความเป็นไทย

มาตรฐานที่ ๘ อยู่ร่วมกับผู้อื่นได้อย่างมีความสุขและปฏิบัติตนเป็นสมาชิกที่ดีของสังคมในระบอบประชาธิปไตย อันมีพระมหากษัตริย์ทรงเป็นประมุข

๔.พัฒนาการด้านสติปัญญา ประกอบด้วย ๔ มาตรฐานคือ

มาตรฐานที่ ๙ ใช้ภาษาสื่อสารได้เหมาะสมกับวัย

มาตรฐานที่ ๑๐ มีความสามารถในการคิดที่เป็นพื้นฐานการเรียนรู้

มาตรฐานที่ ๑๑ มีจินตนาการและความคิดสร้างสรรค์

มาตรฐานที่ ๑๒ มีเจตคติที่ดีต่อการเรียนรู้และมีความสามารถในการแสวงหาความรู้ได้เหมาะสมกับวัย

ตัวบ่งชี้

ตัวบ่งชี้ เป็นเป้าหมายในการพัฒนาเด็กที่มีความสัมพันธ์สอดคล้องกับมาตรฐานคุณลักษณะที่พึงประสงค์

สภาพที่พึงประสงค์

สภาพที่พึงประสงค์เป็นพฤติกรรมหรือความสามารถตามวัยที่คาดหวังให้เกิดกับเด็ก บนพื้นฐานพัฒนาการตามวัยหรือความสามารถตามธรรมชาติในแต่ละระดับอายุเพื่อนำไปใช้ในการกำหนดสาระเรียนรู้ในการจัดประสบการณ์ กิจกรรมและประเมินพัฒนาการเด็ก โดยมีรายละเอียดของมาตรฐาน มาตรฐานคุณลักษณะที่พึงประสงค์ ตัวบ่งชี้ และสภาพที่พึงประสงค์ ดังนี้

๑.พัฒนาการด้านร่างกาย

มาตรฐานที่ ๑ ร่างกายเจริญเติบโตตามวัยเด็กมีสุขนิสัยที่ดี

ตัวบ่งชี้ที่ ๑.๑ มีน้ำหนักและส่วนสูงตามเกณฑ์

สภาพที่พึงประสงค์		
อายุ ๓ – ๔ ปี	อายุ ๔ – ๕ ปี	อายุ ๕ – ๖ ปี
- น้ำหนักและส่วนสูงตามเกณฑ์ของกรมอนามัย	- น้ำหนักและส่วนสูงตามเกณฑ์ของกรมอนามัย	- น้ำหนักและส่วนสูงตามเกณฑ์ของกรมอนามัย

ตัวบ่งชี้ที่ ๑.๒ มีสุขภาพอนามัย สุขนิสัยที่ดี

สภาพที่พึงประสงค์		
อายุ ๓ – ๔ ปี	อายุ ๔ – ๕ ปี	อายุ ๕ – ๖ ปี
- ยอมรับประทานอาหารที่มีประโยชน์และดื่มน้ำสะอาดเมื่อมีผู้ชี้แนะ	- รับประทานอาหารที่มีประโยชน์และดื่มน้ำสะอาดด้วยตนเอง	- รับประทานอาหารที่มีประโยชน์ได้หลายชนิดและดื่มน้ำสะอาดได้ด้วยตนเอง
- ล้างมือก่อนรับประทานอาหารและหลังจากใช้ห้องน้ำห้องส้วมเมื่อมีผู้ชี้แนะ	- ล้างมือก่อนรับประทานอาหารและหลังจากใช้ห้องน้ำห้องส้วมด้วยตนเอง	- ล้างมือก่อนรับประทานอาหารและหลังจากใช้ห้องน้ำห้องส้วมด้วยตนเอง
- นอนพักผ่อนเป็นเวลา	- นอนพักผ่อนเป็นเวลา	- นอนพักผ่อนเป็นเวลา
- ออกกำลังกายเป็นเวลา	- ออกกำลังกายเป็นเวลา	- ออกกำลังกายเป็นเวลา

ตัวบ่งชี้ที่ ๑.๓ รักษาความปลอดภัยของตนเองและผู้อื่น

สภาพที่พึงประสงค์		
อายุ ๓ - ๔ ปี	อายุ ๔ - ๕ ปี	อายุ ๕ - ๖ ปี
เล่นและทำกิจกรรมอย่างปลอดภัย เมื่อมีผู้ชี้แนะ	-เล่นและทำกิจกรรมอย่างปลอดภัย ด้วยตนเอง	-เล่นและทำกิจกรรมและปฏิบัติต่อ ผู้อื่นอย่างปลอดภัย

มาตรฐานที่ ๒ กล้ามเนื้อใหญ่และกล้ามเนื้อเล็กแข็งแรงใช้ได้อย่างคล่องแคล่วและประสาน

สัมพันธ์กัน

ตัวบ่งชี้ที่ ๒.๑ เคลื่อนไหวร่างกายอย่างคล่องแคล่วประสานสัมพันธ์และทรงตัวได้

สภาพที่พึงประสงค์		
อายุ ๓ - ๔ ปี	อายุ ๔ - ๕ ปี	อายุ ๕ - ๖ ปี
-เดินตามแนวที่กำหนดได้	-เดินต่อเท้าไปข้างหน้าเป็นเส้นตรงได้ โดยไม่ต้องกางแขน	-เดินต่อเท้าถอยหลังเป็นเส้นตรงได้ โดยไม่ต้องกางแขน
-กระโดดสองขาขึ้นลงอยู่กับที่ได้	-กระโดดขาเดียวอยู่กับที่ได้โดยไม่เสีย การทรงตัว	-กระโดดขาเดียว ไปข้างหน้าได้อย่าง ต่อเนื่องโดยไม่เสียการทรงตัว
-วิ่งแล้วหยุดได้	-วิ่งหลบหลีกสิ่งกีดขวางได้	-วิ่งหลบหลีกสิ่งกีดขวางได้อย่าง คล่องแคล่ว
-รับลูกบอลโดยใช้มือและลำตัว ช่วย	-รับลูกบอลโดยใช้มือทั้งสองข้าง	-รับลูกบอลที่กระดอนขึ้นจากพื้นได้

ตัวบ่งชี้ที่ ๒.๒ ใช้มือ – ตา ประสานสัมพันธ์กัน

สภาพที่พึงประสงค์		
อายุ ๓ – ๔ ปี	อายุ ๔ – ๕ ปี	อายุ ๕ – ๖ ปี
-ใช้กรรไกรตัดกระดาษขาดจากกันได้โดยใช้มือเดียว	-ใช้กรรไกรตัดกระดาษตามแนวเส้นตรงได้	-ใช้กรรไกรตัดกระดาษตามแนวเส้นโค้งได้
-เขียนรูปร่างกลมตามแบบได้	-เขียนรูปสี่เหลี่ยมตามแบบได้อย่างมีมุมชัดเจน	-เขียนรูปสามเหลี่ยมตามแบบได้อย่างมีมุมชัดเจน
-ร้อยวัสดุที่มีรูขนาดเส้นผ่านศูนย์กลาง ๑ เซนติเมตรได้	-ร้อยวัสดุที่มีรูขนาดเส้นผ่านศูนย์กลาง ๐.๕ ซม.ได้	-ร้อยวัสดุที่มีรูขนาดเส้นผ่านศูนย์กลาง ๐.๒๕ ซม.ได้

๒.พัฒนาการด้านอารมณ์ จิตใจ

มาตรฐานที่ ๓ มีสุขภาพจิตดีและมีความสุข

ตัวบ่งชี้ที่ ๓.๑ แสดงออกทางอารมณ์ได้อย่างเหมาะสม

สภาพที่พึงประสงค์		
อายุ ๓ – ๔ ปี	อายุ ๔ – ๕ ปี	อายุ ๕ – ๖ ปี
-แสดงอารมณ์ความรู้สึกได้เหมาะสมกับบางสถานการณ์	-แสดงอารมณ์ ความรู้สึกได้ตามสถานการณ์	-แสดงอารมณ์ ความรู้สึกได้สอดคล้องกับสถานการณ์อย่างเหมาะสม

ตัวบ่งชี้ที่ ๓.๒ มีความรู้สึที่ดีต่อตนเองและผู้อื่น

สภาพที่พึงประสงค์		
อายุ ๓ - ๔ ปี	อายุ ๔ - ๕ ปี	อายุ ๕ - ๖ ปี
-กล้าพูดกล้าแสดงออก	-กล้าพูดกล้าแสดงออกอย่างเหมาะสม บางสถานการณ์	-กล้าพูดกล้าแสดงออกอย่างเหมาะสม ตามสถานการณ์
-แสดงความพอใจในผลงาน ตนเอง	-แสดงความพอใจในผลงานและ ความสามารถของตนเอง	-แสดงความพอใจในผลงานและ ความสามารถของตนเองและผู้อื่น

มาตรฐานที่ ๔ ชื่นชมและแสดงออกทางศิลปะ ดนตรี และการเคลื่อนไหว

ตัวบ่งชี้ที่ ๔.๑ สนใจ มีความสุขและแสดงออกผ่านงานศิลปะ ดนตรีและการเคลื่อนไหว

สภาพที่พึงประสงค์		
อายุ ๓ - ๔ ปี	อายุ ๔ - ๕ ปี	อายุ ๕ - ๖ ปี
-สนใจ มีความสุขและแสดงออก ผ่านงานศิลปะ	-สนใจมีความสุขและแสดงออกผ่าน งานศิลปะ	-สนใจมีความสุขและแสดงออกผ่าน งานศิลปะ
-สนใจ มีความสุขและแสดงออก ผ่านเสียงเพลง ดนตรี	-สนใจ มีความสุขและแสดงออกผ่าน เสียงเพลง ดนตรี	-สนใจ มีความสุขและแสดงออกผ่าน เสียงเพลง ดนตรี
-สนใจ มีความสุขและแสดง ท่าทาง/เคลื่อนไหวประกอบเพลง จังหวะและดนตรี	-สนใจ มีความสุขและแสดงท่าทาง/ เคลื่อนไหวประกอบเพลง จังหวะและ ดนตรี	-สนใจ มีความสุขและแสดงท่าทาง/ เคลื่อนไหวประกอบเพลง จังหวะและ ดนตรี

มาตรฐานที่ ๕ มีคุณธรรม จริยธรรมและมีจิตใจที่ดีงาม

ตัวบ่งชี้ที่ ๕.๑ ซื่อสัตย์ สุจริต

สภาพที่พึงประสงค์		
อายุ ๓ - ๔ ปี	อายุ ๔ - ๕ ปี	อายุ ๕ - ๖ ปี
-บอกหรือชี้ได้ว่าสิ่งใดเป็นของตนเองและสิ่งใดเป็นของผู้อื่น	- ขออนุญาตหรือรอคอยเมื่อต้องการสิ่งของของผู้อื่นเมื่อมีผู้ชี้แนะ	- ขออนุญาตหรือรอคอยเมื่อต้องการสิ่งของของผู้อื่นด้วยตนเอง

ตัวบ่งชี้ที่ ๕.๒ มีความเมตตา กรุณา มีน้ำใจและช่วยเหลือแบ่งปัน

สภาพที่พึงประสงค์		
อายุ ๓ - ๔ ปี	อายุ ๔ - ๕ ปี	อายุ ๕ - ๖ ปี
-แสดงความรักเพื่อนและมีเมตตา สัตว์เลี้ยง	-แสดงความรักเพื่อนและมีเมตตา สัตว์เลี้ยง	-แสดงความรักเพื่อนและมีเมตตา สัตว์เลี้ยง
-แบ่งปันผู้อื่นได้เมื่อมีผู้ชี้แนะ	-ช่วยเหลือและแบ่งปันผู้อื่นได้เมื่อมีผู้ชี้แนะ	-ช่วยเหลือและแบ่งปันผู้อื่นได้ด้วยตนเอง

ตัวบ่งชี้ที่ ๕.๓ มีความเห็นอกเห็นใจผู้อื่น

สภาพที่พึงประสงค์		
อายุ ๓ - ๔ ปี	อายุ ๔ - ๕ ปี	อายุ ๕ - ๖ ปี
แสดงสีหน้าหรือท่าทางรับรู้ความรู้สึกผู้อื่น	-แสดงสีหน้าและท่าทางรับรู้ความรู้สึกผู้อื่น	-แสดงสีหน้าและท่าทางรับรู้ความรู้สึกผู้อื่นอย่างสอดคล้องกับสถานการณ์

ตัวบ่งชี้ที่ ๕.๔ มีความรับผิดชอบ

สภาพที่พึงประสงค์		
อายุ ๓ - ๔ ปี	อายุ ๔ - ๕ ปี	อายุ ๕ - ๖ ปี
-ทำงานที่ได้รับมอบหมายจนสำเร็จ เมื่อมีผู้ช่วยเหลือ	-ทำงานที่ได้รับมอบหมายจนสำเร็จ เมื่อมีผู้ชี้แนะ	-ทำงานที่ได้รับมอบหมายจนสำเร็จ ด้วยตนเอง

๓.พัฒนาการด้านสังคม

มาตรฐานที่ ๖ มีทักษะชีวิตและปฏิบัติตามหลักปรัชญาของเศรษฐกิจพอเพียง

ตัวบ่งชี้ที่ ๖.๑ ช่วยเหลือตนเองในการปฏิบัติกิจวัตรประจำวัน

สภาพที่พึงประสงค์		
อายุ ๓ - ๔ ปี	อายุ ๔ - ๕ ปี	อายุ ๕ - ๖ ปี
-แต่งตัวโดยมีผู้ช่วยเหลือ	- แต่งตัวด้วยตนเอง	- แต่งตัวด้วยตนเองได้อย่างคล่องแคล่ว
-รับประทานอาหารด้วยตนเอง	-รับประทานอาหารด้วยตนเอง	- รับประทานอาหารด้วยตนเองอย่างถูกวิธี
-ใช้ห้องน้ำห้องส้วมโดยมีผู้ช่วยเหลือ	-ใช้ห้องน้ำห้องส้วมด้วยตนเอง	-ใช้และทำความสะอาดหลังใช้ห้องน้ำห้องส้วมด้วยตนเอง

ตัวบ่งชี้ที่ ๖.๒ มีวินัยในตนเอง

สภาพที่พึงประสงค์		
อายุ ๓ - ๔ ปี	อายุ ๔ - ๕ ปี	อายุ ๕ - ๖ ปี
-เก็บของเล่นของใช้เข้าที่เมื่อมีผู้ชี้แนะ	-เก็บของเล่นของใช้เข้าที่ด้วยตนเอง	-เก็บของเล่นของใช้เข้าที่อย่างเรียบร้อยด้วยตนเอง
-เข้าแถวตามลำดับก่อนหลังได้เมื่อมีผู้ชี้แนะ	-เข้าแถวตามลำดับก่อนหลังได้ด้วยตนเอง	-เข้าแถวตามลำดับก่อนหลังได้ด้วยตนเอง

ตัวบ่งชี้ที่ ๖.๓ ประหยัดและพอเพียง

สภาพที่พึงประสงค์		
อายุ ๓ - ๔ ปี	อายุ ๔ - ๕ ปี	อายุ ๕ - ๖ ปี
-ใช้สิ่งของเครื่องใช้อย่างประหยัดและพอเพียงเมื่อมีผู้ชี้แนะ	-ใช้สิ่งของเครื่องใช้อย่างประหยัดและพอเพียงเมื่อมีผู้ชี้แนะ	-ใช้สิ่งของเครื่องใช้อย่างประหยัดและพอเพียงด้วยตนเอง

มาตรฐานที่ ๗ รักธรรมชาติ สิ่งแวดล้อม วัฒนธรรม และความเป็นไทย

ตัวบ่งชี้ที่ ๗.๑ ดูแลรักษาธรรมชาติและสิ่งแวดล้อม

สภาพที่พึงประสงค์		
อายุ ๓ - ๔ ปี	อายุ ๔ - ๕ ปี	อายุ ๕ - ๖ ปี
-มีส่วนร่วมดูแลรักษาธรรมชาติและสิ่งแวดล้อมเมื่อมีผู้ชี้แนะ	-มีส่วนร่วมดูแลรักษาธรรมชาติและสิ่งแวดล้อมเมื่อมีผู้ชี้แนะ	-มีส่วนร่วมดูแลรักษาธรรมชาติและสิ่งแวดล้อมด้วยตนเอง
-ทิ้งขยะได้ถูกที่	-ทิ้งขยะได้ถูกที่	-ทิ้งขยะได้ถูกที่

ตัวบ่งชี้ที่ ๗.๒ มีมารยาทตามวัฒนธรรมไทยและรักความเป็นไทย

สภาพที่พึงประสงค์		
อายุ ๓ - ๔ ปี	อายุ ๔ - ๕ ปี	อายุ ๕ - ๖ ปี
-ปฏิบัติตนตามมารยาทไทยได้เมื่อมีผู้ชี้แนะ	-ปฏิบัติตนตามมารยาทไทยได้ด้วยตนเอง	-ปฏิบัติตนตามมารยาทไทยได้ ตามกาลเทศะ
-กล่าวคำขอบคุณและขอโทษเมื่อมีผู้ชี้แนะ	-กล่าวคำขอบคุณและขอโทษด้วยตนเอง	-กล่าวคำขอบคุณและขอโทษด้วยตนเอง
-หยุดยืนเมื่อได้ยินเพลงชาติไทยและเพลงสรรเสริญพระบารมี	-ยืนตรงเมื่อได้ยินเพลงชาติไทยและเพลงสรรเสริญพระบารมี	-ยืนตรงและร่วมร้องเพลงชาติไทยและเพลงสรรเสริญพระบารมี

มาตรฐานที่ ๘ อยู่ร่วมกับผู้อื่นได้อย่างมีความสุขและปฏิบัติตนเป็นสมาชิกที่ดีของสังคมใน

ระบอบประชาธิปไตยอันมีพระมหากษัตริย์ทรงเป็นประมุข

ตัวบ่งชี้ที่ ๘.๑ ยอมรับความเหมือนและความแตกต่างระหว่างบุคคล

สภาพที่พึงประสงค์		
อายุ ๓ - ๔ ปี	อายุ ๔ - ๕ ปี	อายุ ๕ - ๖ ปี
-เล่นและทำกิจกรรมร่วมกับเด็กที่แตกต่างไปจากตน	-เล่นและทำกิจกรรมร่วมกับกลุ่มเด็กที่แตกต่างไปจากตน	-เล่นและทำกิจกรรมร่วมกับเด็กที่แตกต่างไปจากตน

ตัวบ่งชี้ที่ ๘.๒ มีปฏิสัมพันธ์ที่ดีกับผู้อื่น

สภาพที่พึงประสงค์		
อายุ ๓ - ๔ ปี	อายุ ๔ - ๕ ปี	อายุ ๕ - ๖ ปี
-เล่นร่วมกับเพื่อน	-เล่นหรือทำงานร่วมกับเพื่อนเป็นกลุ่ม	-เล่นหรือทำงานร่วมมือกับเพื่อนอย่างมีเป้าหมาย
-ยิ้มหรือทักทายผู้ใหญ่และบุคคลที่คุ้นเคยได้เมื่อมีผู้ชี้แนะ	-ยิ้ม ทักทายหรือพูดคุยกับผู้ใหญ่และบุคคลที่คุ้นเคยได้ด้วยตนเอง	-ยิ้ม ทักทายและพูดคุยกับผู้ใหญ่และบุคคลที่คุ้นเคยได้เหมาะสมกับสถานการณ์

ตัวบ่งชี้ที่ ๘.๓ ปฏิบัติตนเบื้องต้นในการเป็นสมาชิกที่ดีของสังคม

สภาพที่พึงประสงค์		
อายุ ๓ - ๔ ปี	อายุ ๔ - ๕ ปี	อายุ ๕ - ๖ ปี
-ปฏิบัติตามข้อตกลงเมื่อมีผู้ชี้แนะ	-มีส่วนร่วมสร้างข้อตกลงและปฏิบัติตามข้อตกลงเมื่อมีผู้ชี้แนะ	-มีส่วนร่วมสร้างข้อตกลงและปฏิบัติตามข้อตกลงด้วยตนเอง
-ปฏิบัติตนเป็นผู้นำและผู้ตามเมื่อมีผู้ชี้แนะ	-ปฏิบัติตนเป็นผู้นำและผู้ตามได้ด้วยตนเอง	-ปฏิบัติตนเป็นผู้นำและผู้ตามได้เหมาะสมกับสถานการณ์
-ยอมรับการประนีประนอมแก้ไขปัญหาเมื่อมีผู้ชี้แนะ	-ประนีประนอมแก้ไขปัญหาโดยปราศจากการใช้ความรุนแรงเมื่อมีผู้ชี้แนะ	-ประนีประนอมแก้ไขปัญหาโดยปราศจากการใช้ความรุนแรงด้วยตนเอง

๔. พัฒนาการด้านสติปัญญา

มาตรฐานที่ ๙ ใช้ภาษาสื่อสารได้เหมาะสมกับวัย

ตัวบ่งชี้ที่ ๙.๑ สนทนาโต้ตอบและเล่าเรื่องให้ผู้อื่นเข้าใจ

สภาพที่พึงประสงค์		
อายุ ๓ - ๔ ปี	อายุ ๔ - ๕ ปี	อายุ ๕ - ๖ ปี
-ฟังผู้อื่นพูดจนจบและพูดโต้ตอบเกี่ยวกับเรื่องที่ฟัง	-ฟังผู้อื่นพูดจนจบและสนทนาโต้ตอบสอดคล้องกับเรื่องที่ฟัง	-ฟังผู้อื่นพูดจนจบและสนทนาโต้ตอบอย่างต่อเนื่องเชื่อมโยงกับเรื่องที่ฟัง
-เล่าเรื่องด้วยประโยคสั้นๆ	-เล่าเรื่องเป็นประโยคอย่างต่อเนื่อง	-เล่าเป็นเรื่องราวต่อเนื่องได้

ตัวบ่งชี้ที่ ๙.๒ อ่าน เขียนภาพและสัญลักษณ์ได้

สภาพที่พึงประสงค์		
อายุ ๓ - ๔ ปี	อายุ ๔ - ๕ ปี	อายุ ๕ - ๖ ปี
-อ่านภาพและพูดข้อความด้วยภาษาของตน	-อ่านภาพ สัญลักษณ์ คำ พร้อมทั้งชี้หรือกวาดตามองข้อความตามบรรทัด	-อ่านภาพ สัญลักษณ์ คำ ด้วยการชี้หรือกวาดตามองจุดเริ่มต้นและจุดจบของข้อความ
-เขียนขีดเขียนอย่างมีทิศทาง	-เขียนคล้ายตัวอักษร	-เขียนชื่อของตนเอง ตามแบบ เขียนข้อความด้วยวิธีที่คิดขึ้นเอง

มาตรฐานที่ ๑๐ มีความสามารถในการคิดที่เป็นพื้นฐานในการเรียนรู้

ตัวบ่งชี้ที่ ๑๐.๑ มีความสามารถในการคิดรวบยอด

สภาพที่พึงประสงค์		
อายุ ๓ - ๔ ปี	อายุ ๔ - ๕ ปี	อายุ ๕ - ๖ ปี
-บอกลักษณะของสิ่งต่าง ๆ จากการสังเกตโดยใช้ประสาทสัมผัส	-บอกลักษณะและส่วนประกอบของสิ่งของต่างๆจากการสังเกตโดยใช้ประสาทสัมผัส	-บอกลักษณะ ส่วนประกอบ การเปลี่ยนแปลง หรือความสัมพันธ์ของสิ่งของต่างๆจากการสังเกตโดยใช้ประสาทสัมผัส
-จับคู่หรือเปรียบเทียบ สิ่งต่าง ๆ โดยใช้ลักษณะหรือหน้าที่การใช้งานเพียงลักษณะเดียว	-จับคู่และเปรียบเทียบความแตกต่างหรือความเหมือนของสิ่งต่างๆโดยใช้ลักษณะที่สังเกตพบเพียงลักษณะเดียว	-จับคู่และเปรียบเทียบความแตกต่างและความเหมือนของสิ่งต่างๆโดยใช้ลักษณะที่สังเกตพบ ๒ ลักษณะขึ้นไป
-คัดแยกสิ่งต่าง ๆ ตามลักษณะหรือหน้าที่การใช้งาน	-จำแนกและจัดกลุ่มสิ่งต่างๆโดยใช้อย่างน้อย ๑ ลักษณะเป็นเกณฑ์	-จำแนกและจัดกลุ่มสิ่งต่างๆโดยใช้ตั้งแต่ ๒ ลักษณะขึ้นไปเป็นเกณฑ์
-เรียงลำดับสิ่งของหรือเหตุการณ์อย่างน้อย ๓ ลำดับ	-เรียงลำดับสิ่งของหรือเหตุการณ์อย่างน้อย ๔ ลำดับ	-เรียงลำดับสิ่งของและเหตุการณ์อย่างน้อย ๕ ลำดับ

ตัวบ่งชี้ที่ ๑๐.๒ มีความสามารถในการคิดเชิงเหตุผล

สภาพที่พึงประสงค์		
อายุ ๓ - ๔ ปี	อายุ ๔ - ๕ ปี	อายุ ๕ - ๖ ปี
-ระบุผลที่เกิดขึ้นในเหตุการณ์หรือการกระทำเมื่อมีผู้ชี้แนะ	-ระบุสาเหตุหรือผลที่เกิดขึ้นในเหตุการณ์หรือ การกระทำเมื่อมีผู้ชี้แนะ	-อธิบายเชื่อมโยงสาเหตุและผลที่เกิดขึ้นในเหตุการณ์หรือการกระทำด้วยตนเอง
-คาดเดา หรือคาดคะเนสิ่งที่จะเกิดขึ้น	-คาดเดา หรือคาดคะเนสิ่งที่จะอาจเกิดขึ้น หรือมีส่วนร่วมในการลงความเห็นจากข้อมูล	-คาดคะเนสิ่งที่จะอาจเกิดขึ้น และมีส่วนร่วมในการลงความเห็นจากข้อมูลอย่างมีเหตุผล

ตัวบ่งชี้ที่ ๑๐.๓ มีความสามารถในการคิดแก้ปัญหาและตัดสินใจ

สภาพที่พึงประสงค์		
อายุ ๓ - ๔ ปี	อายุ ๔ - ๕ ปี	อายุ ๕ - ๖ ปี
-ตัดสินใจในเรื่องง่ายๆ	-ตัดสินใจในเรื่องง่ายๆและเริ่มเรียนรู้ผลที่เกิดขึ้น	-ตัดสินใจในเรื่องง่ายๆและยอมรับผลที่เกิดขึ้น
-แก้ปัญหาโดยลองผิดลองถูก	-ระบุปัญหา และแก้ปัญหาโดยลองผิดลองถูก	-ระบุปัญหาสร้างทางเลือกและเลือกวิธีแก้ปัญหา

มาตรฐานที่ ๑๑ มีจินตนาการและความคิดสร้างสรรค์

ตัวบ่งชี้ที่ ๑๑.๑ ทำงานศิลปะตามจินตนาการและความคิดสร้างสรรค์

สภาพที่พึงประสงค์		
อายุ ๓ - ๔ ปี	อายุ ๔ - ๕ ปี	อายุ ๕ - ๖ ปี
-สร้างผลงานศิลปะเพื่อสื่อสาร ความคิด ความรู้สึกของตนเอง	-สร้างผลงานศิลปะเพื่อสื่อสาร ความคิด ความรู้สึกของตนเองโดยมี การดัดแปลงและแปลกใหม่จากเดิม หรือมีรายละเอียดเพิ่มขึ้น	-สร้างผลงานศิลปะเพื่อสื่อสาร ความคิด ความรู้สึกของตนเองโดยมี การดัดแปลง แปลกใหม่จากเดิมและมี รายละเอียดเพิ่มขึ้น

ตัวบ่งชี้ที่ ๑๑.๒ แสดงท่าทาง/เคลื่อนไหวตามจินตนาการอย่างสร้างสรรค์

สภาพที่พึงประสงค์		
อายุ ๓ - ๔ ปี	อายุ ๔ - ๕ ปี	อายุ ๕ - ๖ ปี
-เคลื่อนไหวท่าทางเพื่อสื่อสาร ความคิด ความรู้สึกของตนเอง	-เคลื่อนไหวท่าทางเพื่อสื่อสาร ความคิด ความรู้สึกของตนเองอย่าง หลากหลายหรือแปลกใหม่	-เคลื่อนไหวท่าทางเพื่อสื่อสาร ความคิด ความรู้สึกของตนเองอย่าง หลากหลายและแปลกใหม่

มาตรฐานที่ ๑๒ มีเจตคติที่ดีต่อการเรียนรู้ และมีความสามารถในการแสวงหาความรู้ได้

เหมาะสมกับวัย

ตัวบ่งชี้ที่ ๑๒.๑ มีเจตคติที่ดีต่อการเรียนรู้

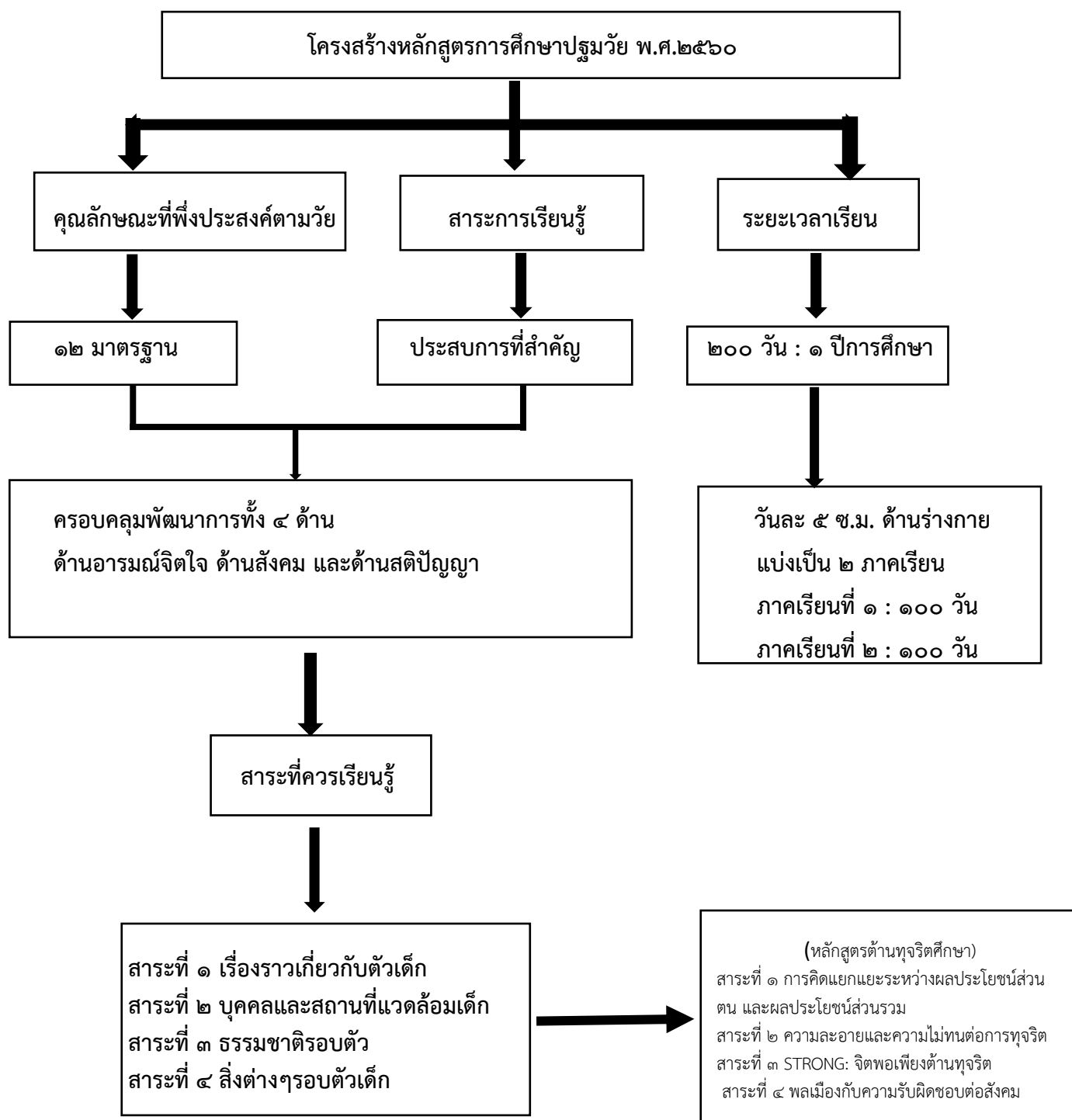
สภาพที่พึงประสงค์		
อายุ ๓ – ๔ ปี	อายุ ๔ – ๕ ปี	อายุ ๕ – ๖ ปี
-สนใจฟังหรืออ่านหนังสือด้วยตนเอง	-สนใจซักถามเกี่ยวกับสัญลักษณ์หรือตัวหนังสือที่พบเห็น	-สนใจหยิบหนังสือมาอ่านและเขียนสื่อความคิดด้วยตนเองเป็นประจำอย่างต่อเนื่อง
-กระตือรือร้นในการเข้าร่วมกิจกรรม	-กระตือรือร้นในการเข้าร่วมกิจกรรม	-กระตือรือร้นในการร่วมกิจกรรมตั้งแต่ต้นจนจบ

ตัวบ่งชี้ที่ ๑๒.๒ มีความสามารถในการแสวงหาความรู้

สภาพที่พึงประสงค์		
อายุ ๓ – ๔ ปี	อายุ ๔ – ๕ ปี	อายุ ๕ – ๖ ปี
-ค้นหาคำตอบของข้อสงสัยต่างๆ ตามวิธีการเมื่อมีผู้ชี้แนะ	-ค้นหาคำตอบของข้อสงสัยต่างๆ ตามวิธีการของตนเอง	-ค้นหาคำตอบของข้อสงสัยต่างๆ โดยใช้วิธีการที่หลากหลายด้วยตนเอง
-ใช้ประโยคคำถามว่า “ใคร ” “อะไร” ในการค้นหาคำตอบ	-ใช้ประโยคคำถามว่า “ที่ไหน” “ทำไม” ในการค้นหาคำตอบ	-ใช้ประโยคคำถามว่า “เมื่อไร” “อย่างไร” ในการค้นหาคำตอบ

การจัดเวลาเรียน

หลักสูตรการศึกษาปฐมวัยกำหนดกรอบโครงสร้างเวลาในการจัดประสบการณ์ให้กับเด็ก ๑-๓ ปี การศึกษาโดยประมาณ ทั้งนี้ ขึ้นอยู่กับอายุของเด็กที่เริ่มเข้าสถานศึกษาหรือสถานพัฒนาเด็กปฐมวัยเวลาเรียนสำหรับเด็กปฐมวัยจะขึ้นอยู่กับสถานศึกษาแต่ละแห่ง โดยมีเวลาเรียนไม่น้อยกว่า ๑๘๐ วันต่อ ๑ ปีการศึกษา ในแต่ละวันจะใช้เวลาไม่น้อยกว่า ๕ ชั่วโมง โดยสามารถปรับให้เหมาะสมตามบริบทของสถานศึกษาและสถานพัฒนาเด็กปฐมวัย



โครงสร้างหน่วยการเรียนรู้

ภาคเรียนที่ ๑	หน่วยการเรียนรู้	ภาคเรียนที่ ๒	หน่วยการเรียนรู้
๑	ปฐมนิเทศ หน่วยที่ ๑,๒,๓,๔ (ปปช.)	๑	รู้รอบปลอดภัย หน่วยที่ ๑ (ปปช.)
๒	โรงเรียนของเราหน่วยที่ ๑,๒,๓,๔ (ปปช.)	๒	ล่อยกระทงหน่วยที่ ๓ (ปปช.)
๓	ตัวเราหน่วยที่ ๑,๒,๓,๔ (ปปช.)	๓	กลางวันกลางคืน หน่วยที่ ๔ (ปปช.)
๔	หนูทำได้ หน่วยที่ ๑,๒,๓,๔ (ปปช.)	๔	ค่านิยมไทย หน่วยที่ ๓,๔ (ปปช.)
๕	ครอบครัวมีความสุข หน่วยที่ ๓,๔ (ปปช.)	๕	วันชาติ หน่วยที่ ๔ (ปปช.)
๖	อาหารดีมีประโยชน์ หน่วยที่ ๑,๒,๓ (ปปช.)	๖	เศรษฐกิจพอเพียง หน่วยที่ ๔ (ปปช.)
๗	ฝนหน่วยที่ ๑,๒ (ปปช.)	๗	เทคโนโลยีและการสื่อสาร หน่วยที่ ๑ (ปปช.)
๘	ข้าว หน่วยที่ ๔ (ปปช.)	๘	วันขึ้นปีใหม่หน่วยที่ ๔ (ปปช.)
๙	ปลอดภัยไว้ก่อน หน่วยที่ ๑,๒,๓,๔ (ปปช.)	๙	สนุกกับตัวเลข หน่วยที่ ๓,๔ (ปปช.)
๑๐	วันเฉลิมพระชนมพรรษา หน่วยที่ ๔ (ปปช.)	๑๐	ขนาด รูปร่าง รูปทรงหน่วยที่ ๓,๔ (ปปช.)
๑๑	วันแม่ หน่วยที่ ๓,๔ (ปปช.)	๑๑	วันเด็ก วันครู หน่วยที่ ๓,๔ (ปปช.)
๑๒	รักเมืองไทย หน่วยที่ ๑,๒,๓,๔ (ปปช.)	๑๒	โลกสวยด้วยสีสน์หน่วยที่ ๑,๒,๓,๔ (ปปช.)
๑๓	ของเล่นของใช้ หน่วยที่ ๑,๒,๓,๔ (ปปช.)	๑๓	ฤดูหนาวหน่วยที่ ๑,๓,๔ (ปปช.)
๑๔	ชุมชนของเรา หน่วยที่ ๑,๒,๓,๔ (ปปช.)	๑๔	แรงและพลังงานในชีวิตประจำวัน หน่วยที่ ๓,๔ (ปปช.)
๑๕	ต้นไม้ที่รัก หน่วยที่ ๔ (ปปช.)	๑๕	เสียงรอบตัว หน่วยที่ ๓ (ปปช.)
๑๖	หิน ดิน ททราย หน่วยที่ ๓,๔ (ปปช.)	๑๖	รักการอ่านหน่วยที่ ๓ (ปปช.)
๑๗	สัตว์น่ารัก หน่วยที่ ๔ (ปปช.)	๑๗	ปริมาตร น้ำหนักหน่วยที่ ๓ (ปปช.)
๑๘	คมนาคม หน่วยที่ ๑,๒,๓,๔ (ปปช.)	๑๘	ฤดูร้อนหน่วยที่ ๑,๓,๔ (ปปช.)
๑๙	วันสำคัญหน่วยที่ ๑,๒,๓,๔ (ปปช.)	๑๙	วันสำคัญหน่วยที่ ๑,๒,๓,๔ (ปปช.)

หมายเหตุ หน่วยการเรียนรู้ตามหลักสูตรด้านทุจริตศึกษา (ปปช.)

หน่วยที่ ๑ การคิดแยกแยะระหว่างผลประโยชน์ส่วนตนและผลประโยชน์ส่วนรวม

หน่วยที่ ๒ ความละเอียดและความไม่ทนต่อการทุจริต

หน่วยที่ ๓ STRONG /จิตพอเพียงต่อต้านการทุจริต

หน่วยที่ ๔ พลเมืองกับความรับผิดชอบต่อสังคม

การวิเคราะห์สาระการเรียนรู้รายปี (สำหรับอายุ ๓ – ๖ ปี)

พัฒนาการด้านร่างกาย

มาตรฐานที่ ๑ ร่างกายเจริญเติบโตตามวัยและมีสุขนิสัยที่ดี

ตัวบ่งชี้	สภาพที่พึงประสงค์		สาระการเรียนรู้รายปี		หน่วยการเรียนรู้
	ชั้น อนุบาล ๒ (๔ – ๕ ปี)	ชั้น อนุบาล ๓ (๕ – ๖ ปี)	ประสบการณ์สำคัญ	สาระที่ควรเรียนรู้	
๑.๑ น้ำหนักและส่วนสูงตามเกณฑ์	๑.๑.๑ น้ำหนักและส่วนสูงตามเกณฑ์ของกรมอนามัย	๑.๑.๑ น้ำหนักและส่วนสูงตามเกณฑ์ของกรมอนามัย	- การปฏิบัติตนตามสุขอนามัย สุขนิสัย ที่ดี ในกิจวัตรประจำวัน	อาหารที่ช่วยให้ร่างกายเจริญเติบโต	ตัวเรา
๑.๒ มีสุขภาพอนามัยและสุขนิสัยที่ดี	๑.๒.๑ รับประทานอาหารที่มีประโยชน์และดื่มน้ำสะอาดได้ด้วยตนเอง	๑.๒.๑ รับประทานอาหารที่มีประโยชน์ได้หลายชนิดและดื่มน้ำสะอาดได้ด้วยตนเอง	๑. การประกอบอาหารไทย ๒. การปฏิบัติตนตามสุขอนามัย ๓. สุขนิสัยที่ดีในกิจวัตรประจำวัน	๑. อาหารที่มีประโยชน์และไม่มีประโยชน์ ๒. อาหารหลัก ๕ หมู่ ๓. การมีเจตคติที่ดีต่อการรับประทานอาหารที่มีประโยชน์ ๔. มารยาทในการรับประทานอาหาร	อาหารดีมีประโยชน์
	๑.๒.๒ ล้างมือก่อนรับประทานอาหารและหลังจากใช้ห้องน้ำห้องส้วมด้วยตนเอง	๑.๒.๒ ล้างมือก่อนรับประทานอาหารและหลังจากใช้ห้องน้ำห้องส้วมด้วยตนเอง	๑.การปฏิบัติตนตามสุขอนามัย ๒.สุขนิสัยที่ดีในกิจวัตรประจำวัน ๓.การช่วยเหลือตนเองในกิจวัตรประจำวัน ๔.การปฏิบัติตนให้ปลอดภัยในชีวิตประจำวัน ๕.การฟังนิทานเรื่องราวเกี่ยวกับสุขนิสัยที่ดี ๖. การปฏิบัติตนให้ปลอดภัยในกิจวัตร	๑. อวัยวะต่างๆ ของร่างกายและการรักษาความปลอดภัย ๒. วิธีระวังรักษาร่างกายให้สะอาดและมีสุขภาพอนามัยที่ดี	ตัวเรา

พัฒนาการด้านร่างกาย

มาตรฐานที่ ๑ ร่างกายเจริญเติบโตตามวัยและมีสุขนิสัยที่ดี

ตัวบ่งชี้	สภาพที่พึงประสงค์		สาระการเรียนรู้รายปี		หน่วยการเรียนรู้
	ชั้น อนุบาล ๒ (๔ - ๕ ปี)	ชั้น อนุบาล ๓ (๕ - ๖ ปี)	ประสบการณ์สำคัญ	สาระที่ควรเรียนรู้	
๑.๒ มีสุขภาพ อนามัยและสุขนิสัย ที่ดี (ต่อ)	๑.๒.๓ นอน พักผ่อนเป็นเวลา	๑.๒.๓ นอน พักผ่อนเป็นเวลา	การปฏิบัติตนตามสุขอนามัย สุขอนิสัยที่ดี ในกิจวัตรประจำวัน	ประโยชน์ของการนอนหลับ พักผ่อน	ตัวเรา
	๑.๒.๔ ออกกำลังกาย เป็นเวลา	๑.๒.๔ ออกกำลังกาย เป็นเวลา	๑.การเล่นอิสระ ๒.การเคลื่อนไหวข้ามสิ่งกีดขวาง ๓.การเล่นเครื่องเล่นอย่างปลอดภัย การเล่นพื้นบ้านไทย ๔.การเล่นนอกห้องเรียน ๕.การเล่นเครื่องเล่นสนาม ๖.การปฏิบัติตนให้ปลอดภัยในกิจวัตร	๑. ประโยชน์ของการออกกำลังกาย ๒. การเล่นเครื่องเล่นสนามอย่าง ถูกวิธี	ฉันทะโตและแข็งแรง
๑.๓ รักษาความ ปลอดภัยของตนเอง และผู้อื่น	๑.๓.๑ เล่นและทำ กิจกรรมอย่าง ปลอดภัยด้วย ตนเอง	๑.๓.๑ เล่นและ ทำกิจกรรมและ ปฏิบัติต่อผู้อื่น อย่างปลอดภัย	๑.การปฏิบัติตนให้ปลอดภัยในชีวิต ประจำวัน ๒.การฟังนิทาน เรื่องราว เหตุการณ์ เกี่ยวกับการป้องกันและรักษาความ ปลอดภัย ๓.การเล่นบทบาทสมมติเหตุการณ์ต่างๆ ๔.การพูดกับผู้อื่นเกี่ยวกับประสบการณ์ ของตนเองหรือพูดเล่าเรื่องราวเกี่ยวกับ ตนเอง ๕.การเล่นเครื่องเล่นอย่างปลอดภัย ๖. การเล่นและทำงานร่วมกับผู้อื่น	๑. การรักษาความปลอดภัยของ ตนเองและการปฏิบัติต่อผู้อื่นอย่าง ปลอดภัยในชีวิตประจำวัน ๒. การปฏิบัติตนอย่างเหมาะสม เมื่อเจ็บป่วย ๓. การระวังภัยจากคนแปลกหน้า และอุบัติเหตุต่างๆ	ปลอดภัยไว้ก่อน

พัฒนาการด้านร่างกาย

มาตรฐานที่ ๒ กล้ามเนื้อใหญ่และกล้ามเนื้อเล็กแข็งแรง ใช้ได้อย่างคล่องแคล่วและประสานสัมพันธ์กัน

ตัวบ่งชี้	สภาพที่พึงประสงค์			สาระการเรียนรู้รายปี		หน่วยการเรียนรู้
	ชั้น อนุบาล ๑ (๓ - ๔ ปี)	ชั้น อนุบาล ๒ (๔ - ๕ ปี)	ชั้น อนุบาล ๓ (๕ - ๖ ปี)	ประสบการณ์สำคัญ	สาระที่ควรเรียนรู้	
๒.๑ เคลื่อนไหวร่างกายอย่างคล่องแคล่ว ประสานสัมพันธ์และทรงตัวได้	๒.๑.๑ เดินตามแนวที่กำหนดได้	๒.๑.๑. เดินต่อเท้าไปข้างหน้าเป็นเส้นตรงได้โดยไม่ต้องกางแขน	๒.๑.๑. เดินต่อเท้าถอยหลังเป็นเส้นตรงได้โดยไม่ต้องกางแขน	๑. การเคลื่อนไหวเคลื่อนที่ ๒. การเคลื่อนไหวอยู่กับที่ ๓. การเคลื่อนไหวโดยควบคุมตนเอง ไปทิศทาง ระดับ และพื้นที่ ๔. การเล่นเครื่องเล่นสนาม	๑. การเล่นและทำสิ่งต่าง ๆ ด้วยตนเองตามลำพังหรือกับผู้อื่น ๒. การดูแลสุขภาพอนามัย ๓. การออกกำลังกาย	หนูทำได้
	๒.๑.๒ กระโดดสองขาขึ้นลงอยู่กับที่ได้	๒.๑.๒ กระโดดขาเดียวอยู่กับที่โดยไม่เสียการทรงตัว	๒.๑.๒ กระโดดขาเดียวไปข้างหน้าได้อย่างต่อเนื่องโดยไม่เสียการทรงตัว	๑. การเคลื่อนไหวเคลื่อนที่ ๒. การเคลื่อนไหวอยู่กับที่	การเล่นและทำสิ่งต่าง ๆ ด้วยตนเองตามลำพังหรือกับผู้อื่น	หนูทำได้
	๒.๑.๓ วิ่งแล้วหยุดได้	๒.๑.๓ วิ่งหลบหลีกสิ่งกีดขวางได้	๒.๑.๓ วิ่งหลบหลีกสิ่งกีดขวางได้อย่างคล่องแคล่ว	๑. การเคลื่อนไหวเคลื่อนที่ ๒. การเคลื่อนไหวข้ามสิ่งกีดขวาง	การรักษาความปลอดภัยของตนเอง รวมทั้งการปฏิบัติต่อผู้อื่นอย่างปลอดภัย	หนูทำได้
	๒.๑.๔ รับลูกบอลโดยใช้มือและลำตัวช่วย	๒.๑.๔ รับลูกบอลโดยใช้มือทั้ง ๒ ข้าง	๒.๑.๔ รับลูกบอลที่กระดอนขึ้นจากพื้นได้	๑. การเคลื่อนไหวที่ใช้การประสานสัมพันธ์ของการใช้กล้ามเนื้อใหญ่ในการจับ การโยน การเตะ ๒. การเล่นพื้นบ้านของไทย	การเล่นและทำสิ่งต่าง ๆ ด้วยตนเองตามลำพังหรือกับผู้อื่น	หนูทำได้

ตัวบ่งชี้	สภาพที่พึงประสงค์			สาระการเรียนรู้รายปี		หน่วยการเรียนรู้
	ชั้น อนุบาล ๑ (๓ - ๔ ปี)	ชั้น อนุบาล ๒ (๔ - ๕ ปี)	ชั้น อนุบาล ๓ (๕ - ๖ ปี)	ประสบการณ์สำคัญ	สาระที่ควรเรียนรู้	
๒.๒ ใช้มือ ตา ประสาน สัมพันธ์กัน	๒.๒.๑ ใช้ กรรไกรตัด กระดาษขาด จากกันได้โดย ใช้มือเดียว	๒.๒.๑ ใช้กรรไกร ตัด กระดาษ ตามแนวเส้นตรงได้	๒.๒.๑ ใช้กรรไกร ตัด กระดาษ ตามแนวเส้นโค้งได้	๑. การหยิบจับ การใช้กรรไกร การ ฉีก ๒. การตัด การปะ และการร้อย วัสดุ	การรักษาความปลอดภัยของ ตนเอง รวมทั้งการปฏิบัติต่อ ผู้อื่นอย่างปลอดภัย	หนูทำได้
	๒.๒.๒ เขียน รูปร่างกลมตาม แบบได้	๒.๒.๒ เขียนรูป สี่เหลี่ยมตามแบบ ได้ อย่างมีมุมชัดเจน	๒.๒.๒ เขียนรูป สามเหลี่ยมตาม แบบ ได้อย่างมีมุมชัดเจน	๑. การเขียนภาพและการเล่นกับสี ๒. การทำศิลปะแบบร่วมมือ ๓. การทำงานศิลปะที่นำวัสดุหรือ สิ่งของเครื่องใช้ที่ใช้แล้วมาใช้ซ้ำ หรือแปรรูปแล้วนำกลับมาใช้ใหม่	การเล่นและทำสิ่งต่าง ๆ ด้วย ตนเองตามลำพังหรือกับผู้อื่น	หนูทำได้
	๒.๒.๓ ร้อย วัสดุที่มีรูขนาด เส้นผ่าน ศูนย์กลาง ๑ เซนติเมตรได้	๒.๒.๓ ร้อยวัสดุที่มี รู ขนาด เส้นผ่าศูนย์กลาง ๐.๕ เซนติเมตรได้	๒.๒.๓ ร้อยวัสดุที่มี รู ขนาด เส้นผ่าศูนย์กลาง ๐.๒๕ เซนติเมตรได้	๑. การเคลื่อนไหวที่ใช้การประสาน สัมพันธ์ของการใช้กล้ามเนื้อใหญ่ใน การจับ การโยน การเตะ ๒. การทำศิลปะแบบร่วมมือ ๓. การทำงานศิลปะที่นำวัสดุหรือ สิ่งของเครื่องใช้ที่ใช้แล้วมาใช้ซ้ำ หรือแปรรูปแล้วนำกลับมาใช้ใหม่ ๔. การเล่นกับสื่อต่าง ๆ ที่เป็นทรง กลม ทรงสี่เหลี่ยมมุมฉาก ทรงกระบอก ทรงกรวย	การเล่นและทำสิ่งต่าง ๆ ด้วย ตนเองตามลำพังหรือกับผู้อื่น	หนูทำได้

มาตรฐานที่ ๓ มีสุขภาพจิตดีและมีความสุข

ตัวบ่งชี้	สภาพที่พึงประสงค์			สาระการเรียนรู้รายปี		หน่วยการเรียนรู้
	ชั้น อนุบาล ๑ (๓ - ๔ ปี)	ชั้น อนุบาล ๒ (๔ - ๕ ปี)	ชั้น อนุบาล ๓ (๕ - ๖ ปี)	ประสบการณ์สำคัญ	สาระที่ควรเรียนรู้	
๓.๑ แสดงออกทางอารมณ์ได้อย่างเหมาะสม	๓.๑.๑ แสดงอารมณ์ความรู้สึกได้เหมาะสมกับบางสถานการณ์	๓.๑.๑. แสดงอารมณ์ความรู้สึกได้ตามสถานการณ์	๓.๑.๑ แสดงอารมณ์ความรู้สึกได้สอดคล้องกับสถานการณ์อย่างเหมาะสม	๑. การเล่นบทบาทสมมติเหตุการณ์ต่าง ๆ ๒. การฟังเพลง การร้องเพลง และการแสดงปฏิกิริยาโต้ตอบเสียงดนตรี ๓. การเล่นบทบาทสมมติ ๔. การเล่นตามมุมประสบการณ์/มุมต่างๆ ๕. การเล่นอิสระ	๑. การสะท้อนการรับรู้อารมณ์และความรู้สึกของตนเองและผู้อื่น ๒. การแสดงออกทางอารมณ์และความรู้สึกอย่างเหมาะสม	หนูทำได้
๓.๒ มีความรู้สึกที่ดีต่อตนเองและผู้อื่น	๓.๒.๑ กล้าพูดกล้าแสดงออก	๓.๒.๑กล้าพูดกล้าแสดงออกอย่างเหมาะสมบางสถานการณ์	๓.๒.๑กล้าพูดกล้าแสดงออกอย่างเหมาะสมตามสถานการณ์	๑. การพูดสะท้อนความรู้สึกของตนเองและผู้อื่น ๒. การเล่นบทบาทสมมติ ๓. การแสดงความยินดีเมื่อผู้อื่นมีความสุข เห็นใจเมื่อผู้อื่นเศร้าหรือเสียใจและการช่วยเหลือปอบโยนเมื่อผู้อื่นได้รับบาดเจ็บ ๔. การสนทนาข่าวและเหตุการณ์ที่เกี่ยวกับธรรมชาติและสิ่งแวดล้อมในชีวิตประจำวัน ๕. การร่วมสนทนาและแลกเปลี่ยนความคิดเห็นเชิงจริยธรรม	๑. การรู้จักแสดงความคิดเห็นของตนเองและรับฟังความคิดเห็นของผู้อื่น ๒. การเคารพสิทธิของตนเองและผู้อื่น ๓. พฤติกรรมความดี (ปปช) ๔. พฤติกรรมของการเอื้ออาทรกัน (ปปช) ๕. วิธีการช่วยเหลือเพื่อน (ปปช)	หนูทำได้

ตัวบ่งชี้	สภาพที่พึงประสงค์			สาระการเรียนรู้รายปี		หน่วยการเรียนรู้
	ชั้น อนุบาล ๑ (๓ - ๔ ปี)	ชั้น อนุบาล ๒ (๔ - ๕ ปี)	ชั้น อนุบาล ๓ (๕ - ๖ ปี)	ประสบการณ์สำคัญ	สาระที่ควรเรียนรู้	
๓.๒ มีความรู้สึก ที่ดีต่อตนเองและ ผู้อื่น	๓.๒.๒ แสดง ความพอใจใน ผลงานตนเอง	๓.๒.๒ แสดง ความพอใจใน ผลงานและ ความสามารถ ของตนเอง	๓.๒.๒ แสดง ความพอใจใน ผลงานและ ความสามารถ ของตนเองและ ผู้อื่น	๑. การทำกิจกรรมศิลปะต่าง ๆ ๒. การสร้างสรรค์สิ่งสวยงาม ๓. การทำงานศิลปะ ๔. การปฏิบัติกิจกรรมต่าง ๆ ตาม ความสามารถของตนเอง ๕. การพูดแสดงความคิด ความรู้สึก และความต้องการ ๖. การรับรู้และแสดงความคิด ความรู้สึกผ่านสื่อ วัสดุ ของเล่น และ ชิ้นงาน	๑. ความภาคภูมิใจในตนเอง ๒. การรู้จักแสดงความคิดเห็น ของตนเองและรับฟังความ คิดเห็นของคนอื่น ๓. การแสดงออกทางอารมณ์ และความรู้สึกอย่างเหมาะสม	หนูทำได้

มาตรฐานที่ ๔ ชื่นชมและแสดงออกทางศิลปะ ดนตรี และการเคลื่อนไหว

ตัวบ่งชี้	สภาพที่พึงประสงค์			สาระการเรียนรู้รายปี		หน่วยการเรียนรู้
	ขั้น อนุบาล ๑ (๓ - ๔ ปี)	ขั้น อนุบาล ๒ (๔ - ๕ ปี)	ขั้น อนุบาล ๓ (๕ - ๖ ปี)	ประสบการณ์สำคัญ	สาระที่ควรเรียนรู้	
๔.๑ สนใจ มี ความสุขและ แสดงออกผ่าน งานศิลปะ ดนตรี และการ เคลื่อนไหว	๔.๑.๑ สนใจ มี ความสุขและ แสดงออกผ่าน งานศิลปะ	๔.๑.๑. สนใจ มี ความสุขและ แสดงออกผ่าน งานศิลปะ	๔.๑.๑ สนใจ มี ความสุขและ แสดงออกผ่าน งานศิลปะ	๑. การเขียนภาพและการเล่นกับสี ๒. การปั้น ๓. การประดิษฐ์สิ่งต่าง ๆ ด้วยเศษวัสดุ ๔. การหยิบจับ การใช้กรรไกร การฉีก การตัด การปะ และการร้อยวัสดุ ๕. การทำกิจกรรมศิลปะต่างๆ ๖. การสร้างสรรค์สิ่งสวยงาม ๗. การทำงานศิลปะ ๘. การปฏิบัติกิจกรรมต่าง ๆ ตาม ความสามารถของตนเอง ๙. การแสดงความคิดสร้างสรรค์ผ่าน ภาษา ท่าทาง การเคลื่อนไหว และ ศิลปะ ๑๐. การสร้างสรรค์ชิ้นงานโดยใช้ รูปร่างรูปทรงจากวัสดุที่หลากหลาย	๑. การเล่นและทำสิ่งต่าง ๆ ด้วยตนเองตามลำพังหรือกับ ผู้อื่น ๒. ความภูมิใจในตนเอง ๓. การสะท้อนการรับรู้อารมณ์ และความรู้สึกของตนเองและ ผู้อื่น	ตัวเรา
	๔.๑.๒ สนใจ มี ความสุขและ แสดงออกผ่าน เสียงเพลง ดนตรี	๔.๑.๒ สนใจ มี ความสุข และ แสดงออกผ่าน เสียงเพลง ดนตรี	๔.๑.๒ สนใจ มี ความสุข และ แสดงออกผ่าน เสียงเพลง ดนตรี	๑. การเคลื่อนไหวอยู่กับที่ ๒. การเคลื่อนไหวเคลื่อนที่ ๓. การเคลื่อนไหวพร้อมอุปกรณ์ ๔. การเล่นเครื่องดนตรีประกอบ จังหวะ	๑. การแสดงออกทางอารมณ์ และความรู้สึกอย่างเหมาะสม ๒. การสะท้อนรับรู้อารมณ์และ ความรู้สึกของตนเองและผู้อื่น	ตัวเรา

ตัวบ่งชี้	สภาพที่ฟังประสงค์			สาระการเรียนรู้รายปี		หน่วยการเรียนรู้
	ชั้น อนุบาล ๑ (๓ - ๔ ปี)	ชั้น อนุบาล ๒ (๔ - ๕ ปี)	ชั้น อนุบาล ๓ (๕ - ๖ ปี)	ประสบการณ์สำคัญ	สาระที่ควรเรียนรู้	
				๕. การเคลื่อนไหวตามเสียงเพลง/ดนตรี ๖. การร้องเพลง ๗. การฟังเพลง นิทาน คำคล้องจอง บท ร้อยกรอง หรือเรื่องราวต่าง ๆ ๘. การฟังและปฏิบัติตามคำแนะนำ		
๔.๑ สนใจ มีความสุขและแสดงออกผ่านงานศิลปะ ดนตรีและการเคลื่อนไหว	๔.๑.๓ สนใจ มีความสุขและแสดงท่าทาง/เคลื่อนไหว ประกอบเพลง จังหวะและดนตรี	๔.๑.๓ สนใจ มีความสุขและแสดงท่าทาง/เคลื่อนไหว ประกอบเพลง จังหวะและดนตรี	๔.๑.๓ สนใจ มีความสุขและแสดงท่าทาง/เคลื่อนไหว ประกอบเพลง จังหวะและดนตรี	๑. การเคลื่อนไหวอยู่กับที่ ๒. การเคลื่อนไหวเคลื่อนที่ ๓. การเคลื่อนไหวพร้อมอุปกรณ์ ๔. การเล่นเครื่องดนตรีประกอบจังหวะ ๕. การเคลื่อนไหวตามเสียงเพลง/ดนตรี ๖. การร้องเพลง ๗. การฟังเพลง นิทาน คำคล้องจอง บท ร้อยกรอง หรือเรื่องราวต่าง ๆ ๘. การฟังและปฏิบัติตามคำแนะนำ	๑. การแสดงออกทางอารมณ์และความรู้สึกอย่างเหมาะสม ๒. การสะท้อนรับรู้อารมณ์และความรู้สึกของตนเองและผู้อื่น	ตัวเรา

พัฒนาการด้านอารมณ์ จิตใจ

มาตรฐานที่ ๕ มีคุณธรรม จริยธรรม และมีจิตใจที่ดีงาม

ตัวบ่งชี้	สภาพที่พึงประสงค์			สาระการเรียนรู้รายปี		หน่วยการเรียนรู้
	ชั้น อนุบาล ๑ (๓ - ๔ ปี)	ชั้น อนุบาล ๒ (๔ - ๕ ปี)	ชั้น อนุบาล ๓ (๕ - ๖ ปี)	ประสบการณ์สำคัญ	สาระที่ควรเรียนรู้	
๕.๑ ซื่อสัตย์ สุจริต	๕.๑.๑ บอกหรือ ชี้ได้ว่าสิ่งใดเป็น ของตนเองและ สิ่งใดเป็นของ ผู้อื่น	๕.๑.๑ ขอ อนุญาตหรือรอ คอยเมื่อต้องการ สิ่งของของผู้อื่น เมื่อมีผู้ชี้แนะ	๕.๑.๑ ขอ อนุญาตหรือรอ คอยเมื่อต้องการ สิ่งของของผู้อื่น ด้วยตนเอง	๑. การฟังนิทาน เกี่ยวกับคุณธรรม จริยธรรม ๒. การร่วมสนทนาและแลกเปลี่ยน ความคิดเห็นเชิงจริยธรรม ๓. การเล่นเกมบทบาทสมมติ ๔. การเล่นและทำงานร่วมกับผู้อื่น ๕. การปฏิบัติตนเป็นสมาชิกที่ดีของ ห้องเรียน	๑. คุณธรรม จริยธรรม - ความซื่อสัตย์สุจริต - ความเกรงใจ ๒. การกำกับตนเอง ๓. การเคารพสิทธิของตนเอง และผู้อื่น ๔. ความหมายของของใช้ส่วนตัว และของใช้ส่วนรวม(ปพข) ๕. การจำแนกของใช้ส่วนตัวและ ของใช้ส่วนรวม(ปพข) ๖. การปฏิบัติตนในการใช้ของใช้ ส่วนตัวและของใช้ส่วนรวมได้ ถูกต้อง(ปพข) ๗. ของใช้ส่วนตัววิธีการใช้และ ประโยชน์ของของใช้นั้นๆ(ปพข) ๘. การใช้ของใช้ส่วนตัวได้อย่าง ถูกต้องถูกวิธี(ปพข) ๙. ความสะอาดและไม่แย่งหรือ ขโมยของใช้ของผู้อื่น(ปพข)	ตัวเรา

ตัวบ่งชี้	สภาพที่พึงประสงค์			สาระการเรียนรู้รายปี		หน่วยการเรียนรู้
	ชั้น อนุบาล ๑ (๓ - ๔ ปี)	ชั้น อนุบาล ๒ (๔ - ๕ ปี)	ชั้น อนุบาล ๓ (๕ - ๖ ปี)	ประสบการณ์สำคัญ	สาระที่ควรเรียนรู้	
					๑๐.การเก็บของใช้ส่วนตัวเข้า ที่อย่างเรียบร้อย(ปปช) ๑๑.ผลดีและผลเสียของการ เก็บของและไม่เก็บของที่มีต่อ ตนเองและผู้อื่น(ปปช) ๑๒.โทษของการนำของของ ผู้อื่นมาเป็นของตนโดยไม่ได้รับ อนุญาต(ปปช) ๑๓.ความหมายของความ โปร่งใส(ปปช) ๑๔.พฤติกรรมที่ซื่อสัตย์สุจริต (ปปช)	

๕.๒ มีความเมตตา กรุณา มีน้ำใจและช่วยเหลือแบ่งปัน	๕.๒.๑ แสดงความรักเพื่อนและมีเมตตา สัตว์เลี้ยง	๕.๒.๑ ๑ แสดงความรักเพื่อนและมีเมตตา สัตว์เลี้ยง	๕.๒.๑ ๑ แสดงความรักเพื่อนและมีเมตตา สัตว์เลี้ยง	๑. การฟังนิทาน เกี่ยวกับคุณธรรม จริยธรรม ๒. การเล่นเกมบาทสมมติ ๓. การเลี้ยงสัตว์	คุณธรรมจริยธรรม - ความเมตตา กรุณา	ตัวเรา
ตัวบ่งชี้	สภาพที่พึงประสงค์			สาระการเรียนรู้รายปี		หน่วยการเรียนรู้
	ชั้น อนุบาล ๑ (๓ - ๔ ปี)	ชั้น อนุบาล ๒ (๔ - ๕ ปี)	ชั้น อนุบาล ๓ (๕ - ๖ ปี)	ประสบการณ์สำคัญ	สาระที่ควรเรียนรู้	
	๕.๒.๒ แบ่งปันผู้อื่นได้เมื่อมีผู้ชี้แนะ	๕.๒.๒ ช่วยเหลือและแบ่งปันผู้อื่นได้เมื่อมีผู้ชี้แนะ	๕.๒.๒ ช่วยเหลือและแบ่งปันผู้อื่นได้ด้วยตนเอง	๑. การฟังนิทาน เกี่ยวกับคุณธรรม จริยธรรม ๒. การเล่นเกมบาทสมมติ ๓. การปฏิบัติตนเป็นสมาชิกที่ดีของห้องเรียน	คุณธรรมจริยธรรม ๑. ความมีน้ำใจ ช่วยเหลือแบ่งปัน ๒. ความกตัญญู ๓. ความหมายของการแบ่งปัน (ปปช) ๔. ประโยชน์ของการแบ่งปันที่มีต่อตนเองและผู้อื่น(ปปช) ๕. พฤติกรรมการแบ่งปันและการปฏิบัติตนเป็นผู้ที่มีความละเอียดและไม่ทนต่อการทุจริต	ตัวเรา

ตัวบ่งชี้	สภาพที่พึงประสงค์			สาระการเรียนรู้รายปี		หน่วยการเรียนรู้
	ชั้น อนุบาล ๑ (๓ - ๔ ปี)	ชั้น อนุบาล ๒ (๔ - ๕ ปี)	ชั้น อนุบาล ๓ (๕ - ๖ ปี)	ประสบการณ์สำคัญ	สาระที่ควรเรียนรู้	
๕.๓ มีความเห็นอกเห็นใจผู้อื่น	๕.๓.๑ แสดงสีหน้าหรือท่าทางรับรู้ความรู้สึกผู้อื่น	๕.๓.๑ แสดงสีหน้าหรือท่าทางรับรู้ความรู้สึกผู้อื่น	๕.๓.๑ แสดงสีหน้าหรือท่าทางรับรู้ความรู้สึกผู้อื่นอย่างสอดคล้องกับสถานการณ์	๑. การเล่นและทำงานร่วมกับผู้อื่น ๒. การเล่นบทบาทสมมติ	คุณธรรมจริยธรรม - ความเห็นอกเห็นใจผู้อื่น	ตัวเรา
๕.๔ มีความรับผิดชอบ	๕.๔.๑ ทำงานที่ได้รับมอบหมายจนสำเร็จ เมื่อมีผู้ช่วยเหลือ	๕.๔.๑ ทำงานที่ได้รับมอบหมายจนสำเร็จเมื่อมีผู้ชี้แนะ	๕.๔.๑ ทำงานที่ได้รับมอบหมายจนสำเร็จด้วยตนเอง	๑. การทำกิจกรรมศิลปะต่างๆ ๒. การดูแลห้องเรียนร่วมกัน ๓. การมีส่วนร่วมรับผิดชอบดูแลรักษาสิ่งแวดล้อมทั้งภายในและภายนอกห้องเรียน ๔. การร่วมกำหนดข้อตกลงของห้องเรียน	คุณธรรมจริยธรรม - ความรับผิดชอบ - ความอดทน มุ่งมั่น - ความเพียร - ผลดีของการมีความรับผิดชอบในการทำงานที่ได้รับมอบหมายที่มีต่อตนเองและผู้อื่น(ปปช) - ผลเสียของการไม่มีความรับผิดชอบในการทำงานที่ได้รับมอบหมายที่มีต่อตนเองและผู้อื่น(ปปช)	ตัวเรา

ตัวบ่งชี้	สภาพที่พึงประสงค์			สาระการเรียนรู้รายปี		หน่วยการเรียนรู้
	ชั้น อนุบาล ๑ (๓ - ๔ ปี)	ชั้น อนุบาล ๒ (๔ - ๕ ปี)	ชั้น อนุบาล ๓ (๕ - ๖ ปี)	ประสบการณ์สำคัญ	สาระที่ควรเรียนรู้	
					<p>-ผลดีและผลเสียของการมีความรับผิดชอบในการทำงานที่ได้รับมอบหมายที่มีต่อตนเองและผู้อื่น(ปปช)</p> <p>-ประโยชน์ของการมีความรับผิดชอบต่องานที่ได้รับมอบหมายและโทษของการไม่มีความรับผิดชอบต่อการทำงานที่ได้รับมอบหมาย (ปปช)</p> <p>-ความรับผิดชอบทำงานที่ได้รับมอบหมายจนสำเร็จโดยไม่ลอกหรือนำผลงานของผู้อื่นมาเป็นผลงานของตนเอง(ปปช)</p>	

พัฒนาการด้านสังคม

มาตรฐานที่ ๖ มีทักษะชีวิตและปฏิบัติตนตามหลักปรัชญาของเศรษฐกิจพอเพียง

ตัวบ่งชี้	สภาพที่พึงประสงค์			สาระการเรียนรู้รายปี		หน่วยการเรียนรู้
	ชั้น อนุบาล ๑ (๓ - ๔ ปี)	ชั้น อนุบาล ๒ (๔ - ๕ ปี)	ชั้น อนุบาล ๓ (๕ - ๖ ปี)	ประสบการณ์สำคัญ	สาระที่ควรเรียนรู้	
๖.๑ช่วยเหลือตนเองในการปฏิบัติกิจวัตรประจำวัน	๖.๑.๑ แต่งตัวโดยมีผู้ช่วยเหลือ	๖.๑.๑ แต่งตัวด้วยตนเอง	๖.๑.๑ แต่งตัวด้วยตนเองได้อย่างคล่องแคล่ว	- การช่วยเหลือตนเองในกิจวัตรประจำวัน	คุณธรรมจริยธรรม ๑. ความรับผิดชอบ ๒. ความอดทน มุ่งมั่น ๓. ความเพียร ๔. วิธีระวังรักษาร่างกายให้สะอาดและมีสุขอนามัยที่ดี ความสำคัญของการแต่งกาย (ปปช) ๑.ขั้นตอนและวิธีการแต่งกาย (ปปช) ๒.ผลดี ของการแต่งกายด้วยตนเองที่ส่งผลต่อตนเองและผู้อื่น (ปปช) ๓.ผลเสียของการแต่งกายด้วยตนเองไม่ได้ที่ส่งผลต่อตนเองและผู้อื่น(ปปช) ๔.การแต่งกายด้วยตนเองโดยไม่นำเอาเครื่องแต่งกายของคนอื่นมาเป็นของตน(ปปช) การปฏิบัติตนและบอกวิธีการ	

ตัวบ่งชี้	สภาพที่พึงประสงค์			สาระการเรียนรู้รายปี		หน่วยการเรียนรู้
	ชั้น อนุบาล ๑ (๓ - ๔ ปี)	ชั้น อนุบาล ๒ (๔ - ๕ ปี)	ชั้น อนุบาล ๓ (๕ - ๖ ปี)	ประสบการณ์สำคัญ	สาระที่ควรเรียนรู้	
					การปฏิบัติตนและบอกวิธีการ ปฏิบัติกิจวัตรประจำวันแก่บุคคล อื่น(ปปช)	
	๖.๑.๓ ใช้ ห้องน้ำห้อง ส้วมโดยมีผู้ ช่วยเหลือ	๖.๑.๓ ใช้ ห้องน้ำห้องส้วม ด้วยตนเอง	๖.๑.๓ ใช้และ ทำความสะอาด หลังใช้ห้องน้ำ ห้องส้วมด้วย ตนเอง	๑. การช่วยเหลือตนเองในกิจวัตร ประจำวัน ๒. การปฏิบัติตนตามสุขอนามัย สุขอนิสัย ที่ดีในกิจวัตรประจำวัน	๑ ความรับผิดชอบ ๒ วิธีรักษาร่างกายให้สะอาด และมีสุขภาพอนามัยที่ดี ความสำคัญของการแต่งกาย (ปปช) ๑.ขั้นตอนและวิธีการแต่งกาย (ปปช) ๒.ผลดี ของการแต่งกายด้วย ตนเองที่ส่งผลต่อตนเองและผู้อื่น (ปปช) ๓.ผลเสียของการแต่งกายด้วย ตนเองไม่ได้ที่ส่งผลต่อตนเองและ ผู้อื่น(ปปช) ๔.การแต่งกายด้วยตนเองโดยไม่ นำเอาเครื่องแต่งกายของคนอื่น มาเป็นของตน(ปปช) การปฏิบัติตนและบอกวิธีการ ปฏิบัติกิจวัตรประจำวันแก่บุคคล อื่น(ปปช)	ตัวเรา

มาตรฐานที่ ๖ มีทักษะชีวิตและปฏิบัติตนตามหลักปรัชญาของเศรษฐกิจพอเพียง

ตัวบ่งชี้	สภาพที่พึงประสงค์			สาระการเรียนรู้รายปี		หน่วยการเรียนรู้
	ชั้น อนุบาล ๑ (๓ - ๔ ปี)	ชั้น อนุบาล ๒ (๔ - ๕ ปี)	ชั้น อนุบาล ๓ (๕ - ๖ ปี)	ประสบการณ์สำคัญ	สาระที่ควรเรียนรู้	
๖.๒ มีวินัยในตนเอง	๖.๒.๑ เก็บของเล่นของใช้เข้าที่เมื่อมีผู้ชี้แนะ	๖.๒.๑ เก็บของเล่นของใช้เข้าที่ด้วยตนเอง	๖.๒.๑ เก็บของเล่นของใช้เข้าที่อย่างเรียบร้อยด้วยตนเอง	๑. การร่วมกำหนดข้อตกลงของห้องเรียน ๒. การปฏิบัติตนเป็นสมาชิกที่ดีของห้องเรียน ๓. การดูแลห้องเรียนร่วมกัน ๔. การมีส่วนร่วมรับผิดชอบดูแลรักษาสิ่งแวดล้อมทั้งภายในและภายนอกห้องเรียน	คุณธรรมจริยธรรม ๑. ความรับผิดชอบ ๒. ความอดทน มุ่งมั่น ๓. ความเพียร วิธีการปฏิบัติตนในการเล่นของเล่น (ปปช) ๑.วิธีการเก็บของเล่นให้เป็นระเบียบเรียบร้อยเป็นตัวอย่างให้แก่บุคคลอื่นได้(ปปช) ๒.การปฏิบัติตนในการเล่นของเล่นส่วนตนและของเล่นส่วนรวม(ปปช)	ตัวเรา
	๖.๒.๒ เข้าแถวตามลำดับก่อนหลังได้เมื่อมีผู้ชี้แนะ	๖.๒.๒ เข้าแถวตามลำดับก่อนหลังได้ด้วยตนเอง	๖.๒.๒ เข้าแถวตามลำดับก่อนหลังได้ด้วยตนเอง	๑. การปฏิบัติตนเป็นสมาชิกที่ดีของห้องเรียน ๒. การให้ความร่วมมือในการปฏิบัติกิจกรรมต่าง ๆ	๑. การแสดงมารยาทที่ดี ๒. ความรับผิดชอบ ๓. ความอดทน มุ่งมั่น ๔. ความเพียร ๕.การปฏิบัติตนได้เหมาะสมในขณะที่เข้าแถวหรือเดินเป็นแถว(ปปช) ๖.วิธีการเข้าแถวเรียงลำดับ(ปปช) ๗.การปฏิบัติตนในการเข้าแถวเรียงลำดับ(ปปช) ๘.ความสะอาดและไม่แฉงคิวผู้อื่น (ปปช)	ตัวเรา

พัฒนาการด้านสังคม

บ่งชี้	สภาพที่พึงประสงค์			สาระการเรียนรู้รายปี		หน่วยการเรียนรู้
	ชั้น อนุบาล ๑ (๓ - ๔ ปี)	ชั้น อนุบาล ๒ (๔ - ๕ ปี)	ชั้น อนุบาล ๓ (๕ - ๖ ปี)	ประสบการณ์สำคัญ	สาระที่ควรเรียนรู้	
๖.๓ ประหยัด และพอเพียง	๖.๓.๑ ใช้ สิ่งของเครื่องใช้ อย่างประหยัด และพอเพียง เมื่อมีผู้ชี้แนะ	๖.๓.๑ ใช้ สิ่งของเครื่องใช้ อย่างประหยัด และพอเพียง เมื่อมีผู้ชี้แนะ	๖.๓.๑ ใช้ สิ่งของเครื่องใช้ อย่างประหยัด และพอเพียง ด้วยตนเอง	๑. การปฏิบัติตนตามแนวทางหลัก ปรัชญาของเศรษฐกิจพอเพียง ๒. การใช้วัสดุและสิ่งของเครื่องใช้ อย่างคุ้มค่า ๓. การทำงานศิลปะที่นำวัสดุหรือ สิ่งของเครื่องใช้ที่ใช้แล้ว มาใช้ซ้ำหรือ แปรรูปแล้วนำกลับมาใช้ใหม่	๑. การตระหนักรู้เกี่ยวกับตนเอง ใช้สิ่งของ เครื่องใช้อย่างประหยัด ๒. การกำกับตนเอง ๓. การเลือกใช้สิ่งของเครื่องใช้ที่ ใช้อยู่ในชีวิตประจำวันอย่าง ประหยัด ปลอดภัยและรักษา สิ่งแวดล้อม ๔. ความหมายของความพอเพียง (ปปช) ๕. พระราชกรณียกิจของในหลวง ในการพัฒนาประเทศ(ปปช) ๖. วิธีการประหยัดน้ำขณะแปรง ฟัน(ปปช) ๗. ผลดีของการประหยัดน้ำขณะ แปรงฟันที่ส่งผลต่อตนเองและ ส่วนรวม(ปปช) ๘. ผลเสียของการไม่ประหยัดน้ำ ขณะแปรงฟันที่ส่งผลต่อตนเอง และส่วนรวม(ปปช) ๙. วิธีการใช้กระดาษอย่าง ประหยัด(ปปช)	ตัวเรา

มาตรฐานที่ ๗ รักธรรมชาติ สิ่งแวดล้อม วัฒนธรรม และความเป็นไทย

ตัวบ่งชี้	สภาพที่พึงประสงค์			สาระการเรียนรู้รายปี		หน่วยการเรียนรู้
	ขั้น อนุบาล ๑ (๓ - ๔ ปี)	ขั้น อนุบาล ๒ (๔ - ๕ ปี)	ขั้น อนุบาล ๓ (๕ - ๖ ปี)	ประสบการณ์สำคัญ	สาระที่ควรเรียนรู้	
๗.๑ ดูแล รักษา ธรรมชาติและ สิ่งแวดล้อม	๗.๑.๑ มี ส่วนร่วม ดูแลรักษา ธรรมชาติและ สิ่งแวดล้อม เมื่อมีผู้ ชี้แนะ	๗.๑.๑ มี ส่วนร่วมดู รักษา ธรรมชาติและ สิ่งแวดล้อม เมื่อมีผู้ชี้แนะ	๗.๑.๑ มีส่วน ร่วมในการ ดูแลรักษา ธรรมชาติและ สิ่งแวดล้อม ด้วยตนเอง	๑. การมีส่วนร่วมในการดูแลรักษาสิ่งแวดล้อมทั้งภายในและ ภายนอกห้องเรียน ๒. การสนทนาข่าวและเหตุการณ์เกี่ยวกับธรรมชาติและ สิ่งแวดล้อมในชีวิตประจำวัน ๓. การเพาะปลูกและดูแลต้นไม้ ๔. การอธิบายเชื่อมโยงสาเหตุและผลที่เกิดขึ้นในเหตุการณ์หรือการ กระทำ ๕. การตัดสินใจและมีส่วนร่วมในกระบวนการแก้ปัญหา	๑. สิ่งแวดล้อมใน โรงเรียน และการ ดูแลรักษา ๒. สิ่งแวดล้อมตาม ธรรมชาติและ อนุรักษ์สิ่งแวดล้อม ๓. การรักษาสา ธารณสมบัติใน ห้องเรียน	ธรรมชาติรอบตัว
	๗.๑.๒ ทิ้ง ขยะได้ถูกที่	๗.๑.๒ ทิ้ง ขยะได้ถูกที่	๗.๑.๒ ทิ้ง ขยะได้ถูกที่	๑. การคัดแยก การจัดกลุ่มและจำแนกสิ่งต่างๆ ตามลักษณะและรูปร่าง รูปทรง ๒. การสนทนาข่าวและเหตุการณ์เกี่ยวกับธรรมชาติและ สิ่งแวดล้อมในชีวิตประจำวัน ๓. การทำงานศิลปะที่นำวัสดุหรือสิ่งของ เครื่องใช้ที่ใช้แล้วมาใช้ซ้ำ หรือแปรรูปแล้วนำกลับมาใช้ใหม่ ๔. การสร้างสรรค์ชิ้นงานโดยใช้รูปร่าง รูปทรงจากวัสดุ ที่หลากหลาย ๕. การปฏิบัติตนเป็นสมาชิกที่ดีของห้องเรียน	๑. ขยะและการคัด แยกขยะ ๒. การดูแลรักษา สิ่งแวดล้อม	ธรรมชาติรอบตัว

	ชั้น อนุบาล ๑ (๓ - ๔ ปี)	ชั้น อนุบาล ๒ (๔ - ๕ ปี)	ชั้น อนุบาล ๓ (๕ - ๖ ปี)	ประสบการณ์สำคัญ	สาระที่ควรเรียนรู้	
๗.๒ มีมารยาทตามวัฒนธรรมไทยและรักความเป็นไทย	๗.๒.๑ ปฏิบัติตนตามมารยาทไทยได้เมื่อมีผู้ชี้แนะ	๗.๒.๑ ปฏิบัติตนตามมารยาทไทยได้ด้วยตนเอง	๗.๒.๑ ปฏิบัติตนตามมารยาทไทยได้ตามกาลเทศะ	๑. การปฏิบัติตนตามวัฒนธรรมท้องถิ่นที่อาศัยและประเพณีไทย ๒. การเล่นบทบาทสมมติการปฏิบัติตนในความเป็นคนไทย ๓. การปฏิบัติตามหลักศาสนาที่ตนนับถือ	๑. การปฏิบัติตนตามมารยาทและวัฒนธรรมไทย - การแสดงความเคารพ - การพูดสุภาพ - การกล่าวคำขอบคุณและขอโทษ	หนูเป็นเด็กไทย
	๗.๒.๒ กล่าวคำขอบคุณและขอโทษเมื่อมีผู้ชี้แนะ	๗.๒.๒ กล่าวคำขอบคุณและขอโทษด้วยตนเอง	๗.๒.๒ กล่าวคำขอบคุณและขอโทษด้วยตนเอง	๑. การปฏิบัติตนตามวัฒนธรรมท้องถิ่นที่อาศัยและประเพณีไทย ๒. การเล่นบทบาทสมมติการปฏิบัติตนในความเป็นคนไทย ๓. การพูดสะท้อนความรู้สึกของตนเองและผู้อื่น	๑. การปฏิบัติตนตามมารยาทและวัฒนธรรมไทย - การพูดสุภาพ - การกล่าวคำขอบคุณและขอโทษ	หนูเป็นเด็กไทย
	๗.๒.๓ หยุดยี่นเมื่อได้ยินเพลงชาติไทย และเพลงสรรเสริญพระบารมี	๗.๒.๓ ยืนตรงเมื่อได้ยินเพลงชาติไทยและเพลงสรรเสริญพระบารมี	๗.๒.๓ ยืนตรงและร่วมร้องเพลงชาติไทยและเพลงสรรเสริญพระบารมี	๑. การปฏิบัติตนตามวัฒนธรรมท้องถิ่นที่อาศัยและประเพณีไทย ๒. การเล่นบทบาทสมมติการปฏิบัติตนในความเป็นไทย ๓. การร่วมกิจกรรมวันสำคัญ	๑. วันสำคัญของชาติ ศาสนา พระมหากษัตริย์ ๒. สัญลักษณ์สำคัญของชาติไทย ๓. การแสดงความจงรักภักดีต่อชาติ ศาสนา พระมหากษัตริย์	หนูเป็นเด็กไทย

มาตรฐานที่ ๘ อยู่ร่วมกับผู้อื่นได้อย่างมีความสุขและปฏิบัติตนเป็นสมาชิกที่ดีของสังคมในระบอบประชาธิปไตย อันมีพระมหากษัตริย์ทรงเป็นประมุข

ตัวบ่งชี้	สภาพที่พึงประสงค์		สาระการเรียนรู้รายปี		หน่วยการเรียนรู้
	ชั้น อนุบาล ๒ (๔ – ๕ ปี)	ชั้น อนุบาล ๓ (๕ – ๖ ปี)	ประสบการณ์สำคัญ	สาระที่ควรเรียนรู้	
๘.๑ ยอมรับความเหมือนและความแตกต่างระหว่างบุคคล	๘.๑.๑ เล่นและทำกิจกรรมร่วมกับเด็กที่แตกต่างไปจากตน	๘.๑.๑ เล่นและทำกิจกรรมร่วมกับเด็กที่แตกต่างไปจากตน	๑. การเล่นและการทำงานร่วมกับผู้อื่น ๒. การเล่นและการทำงานร่วมกับกลุ่มเพื่อน ๓. การตัดสินใจและมีส่วนร่วมในกระบวนการแก้ปัญหา	๑. การเคารพสิทธิของของตนเองและผู้อื่น ๒. การรู้จักแสดงความคิดเห็นของตนเองและรับฟังความคิดเห็นของผู้อื่น ๓. การแสดงออกทางอารมณ์และความรู้สึกอย่างเหมาะสม ๔. การแสดงมารยาทที่ดี (กล่าวทักทาย ของโทษ ขอบคุณ)	บ้านของฉัน
๘.๒ มีปฏิสัมพันธ์ที่ดีกับผู้อื่น	๘.๒.๑ เล่นหรือทำงานร่วมกับเพื่อนเป็นกลุ่ม	๘.๒.๑ เล่นหรือทำงานร่วมกับเพื่อนอย่างมีเป้าหมาย	๑. การเล่นและการทำงานร่วมกับผู้อื่น ๒. การเล่นและการทำงานร่วมกับกลุ่มเพื่อน ๓. การเล่นเครื่องเล่นสนามอย่างอิสระ ๔. การเล่นเครื่องเล่นอย่างปลอดภัย	๑. การรักษาความปลอดภัยของตนเองรวมทั้งการปฏิบัติต่อผู้อื่นอย่างปลอดภัย ๒. การเป็นสมาชิกที่ดีของครอบครัวและโรงเรียน ๓. การเคารพสิทธิของตนเองและผู้อื่น	ผักและผลไม้
	๘.๒.๒ ยิ้มทักทายหรือพูดคุยกับผู้ใหญ่และบุคคลที่คุ้นเคยได้ด้วยตนเอง	๘.๒.๒ ยิ้มทักทาย พูดคุยกับผู้ใหญ่และบุคคลที่คุ้นเคยได้เหมาะสมกับสถานการณ์	๑. การปฏิบัติตามวัฒนธรรมท้องถิ่นอาศัยและประเพณีไทย ๒. การเล่นบทบาทสมมติการปฏิบัติตนในความเป็นคนไทย	๑. การมีปฏิสัมพันธ์กับผู้อื่นในชีวิตประจำวัน ๒. การแสดงมารยาทในการพูดที่ดี	วันมาฆบูชา

มาตรฐานที่ ๘ อยู่ร่วมกับผู้อื่นได้อย่างมีความสุขและปฏิบัติตนเป็นสมาชิกที่ดีของสังคมในระบอบประชาธิปไตย อันมีพระมหากษัตริย์ทรงเป็นประมุข (ต่อ)

ตัวบ่งชี้	สภาพที่พึงประสงค์		สาระการเรียนรู้รายปี		หน่วยการเรียนรู้
	ชั้น อนุบาล ๒ (๔ - ๕ ปี)	ชั้น อนุบาล ๓ (๕ - ๖ ปี)	ประสบการณ์สำคัญ	สาระที่ควรเรียนรู้	
๘.๒ มีปฏิสัมพันธ์ที่ดีกับผู้อื่น			๓. การพูดกับผู้อื่นเกี่ยวกับประสบการณ์ของตนเองหรือพูดเล่าเรื่องราวเกี่ยวกับตนเอง ๔. การรอจังหวะที่เหมาะสมในการพูด ๕. การพูดเรียงลำดับคำเพื่อใช้ในการสื่อสาร		
๘.๓ ปฏิบัติตนเบื้องต้นในการเป็นสมาชิกที่ดีของสังคม	๘.๓.๑ มีส่วนร่วมสร้างข้อตกลงและปฏิบัติตามข้อตกลงเมื่อมีผู้ชี้แนะ	๘.๓.๑ มีส่วนร่วมสร้างข้อตกลงและปฏิบัติตามข้อตกลงด้วยตนเอง	๑. การร่วมกำหนดข้อตกลงของห้องเรียน ๒. การปฏิบัติตนเป็นสมาชิกที่ดีของห้องเรียน ๓. การดูแลห้องเรียนร่วมกัน ๔. การมีส่วนร่วมในการเลือกวิธีการแก้ปัญหา ๕. การมีส่วนร่วมในการแก้ปัญหาคัดแย้ง	๑. การปฏิบัติตนเป็นสมาชิกที่ดีของครอบครัวและโรงเรียน ๒. การเคารพสิทธิของตนเองและผู้อื่น	ปฐมนิเทศ
	๘.๓.๒ ปฏิบัติตนเป็นผู้นำและผู้ตามได้ด้วยตนเอง	๘.๓.๒ ปฏิบัติตนเป็นผู้นำและผู้ตามได้เหมาะสมกับสถานการณ์	๑. การเล่นและการทำงานร่วมกับผู้อื่น ๒. การเล่นและทำกิจกรรมร่วมกับกลุ่มเพื่อน ๓. การฟังและปฏิบัติตามคำแนะนำ ๔. การมีส่วนร่วมในการเลือกวิธีการแก้ปัญหา ๕. การมีส่วนร่วมในการแก้ปัญหาคัดแย้ง	๑. การปฏิบัติตนเป็นสมาชิกที่ดีของครอบครัวและโรงเรียน ๒. การเคารพสิทธิของตนเองและผู้อื่น ๓. การปฏิบัติตนตามหลักประชาธิปไตย	โรงเรียนของเรา

มาตรฐานที่ ๘ อยู่ร่วมกับผู้อื่นได้อย่างมีความสุขและปฏิบัติตนเป็นสมาชิกที่ดีของสังคมในระบอบประชาธิปไตย อันมีพระมหากษัตริย์ทรงเป็นประมุข (ต่อ)

ตัวบ่งชี้	สภาพที่พึงประสงค์		สาระการเรียนรู้รายปี		หน่วยการเรียนรู้
	ชั้น อนุบาล ๒ (๔ - ๕ ปี)	ชั้น อนุบาล ๓ (๕ - ๖ ปี)	ประสบการณ์สำคัญ	สาระที่ควรเรียนรู้	
๘.๓ ปฏิบัติตน เบื้องต้นในการเป็น สมาชิกที่ดีของ สังคม	๘.๓.๓ ประนีประนอม แก้ไขปัญห โดยปราศจาก การใช้ความ รุนแรงเมื่อมีผู้ ชี้แนะ	๘.๓.๓ ประนีประนอม แก้ไขปัญหโดย ปราศจากการใช้ ความรุนแรง ด้วยตนเอง	๑. การมีส่วนร่วมในการเลือกวิธีการ แก้ปัญหา ๒. การมีส่วนร่วมในการแก้ปัญหาความ ขัดแย้ง	๑. การปฏิบัติตนเป็นสมาชิกที่ ดีของครอบครัวและโรงเรียน ๒. การเคารพสิทธิของตนเอง และผู้อื่น ๓. การแสดงออกทางอารมณ์ และความรู้สึกอย่างเหมาะสม	ประชาคมอาเซียน

พัฒนาการด้านสติปัญญา

มาตรฐานที่ ๙ ใช้ภาษาสื่อสารได้เหมาะสมกับวัย

ตัวบ่งชี้	สภาพที่พึงประสงค์			สาระการเรียนรู้รายปี		หน่วยการเรียนรู้
	ชั้น อนุบาล ๑ (๓ – ๔ ปี)	ชั้น อนุบาล ๒ (๔ – ๕ ปี)	ชั้น อนุบาล ๓ (๕ – ๖ ปี)	ประสบการณ์สำคัญ	สาระที่ควรเรียนรู้	
	๙.๑.๒ เล่า เรื่องด้วย ประโยคสั้นๆ	๙.๑.๒ เล่า เรื่องเป็น ประโยคอย่าง ต่อเนื่อง	๙.๑.๒ เล่าเป็น เรื่องราว ต่อเนื่องได้	๑. การพูดแสดงความคิด ความรู้สึก และ ความต้องการ ๒. การพูดอธิบายเกี่ยวกับสิ่งของ เหตุการณ์ และความสัมพันธ์ของสิ่งต่าง ๆ ๓. การเรียงลำดับคำเพื่อใช้ในการสื่อสาร	- การเรียนรู้เกี่ยวกับการใช้ภาษา เพื่อสื่อความหมายใน ชีวิตประจำวัน	สื่อสาร

ตัวบ่งชี้	สภาพที่พึงประสงค์			สาระการเรียนรู้รายปี		หน่วยการเรียนรู้
	ชั้น อนุบาล ๑ (๓ – ๔ ปี)	ชั้น อนุบาล ๒ (๔ – ๕ ปี)	ชั้น อนุบาล ๓ (๕ – ๖ ปี)	ประสบการณ์สำคัญ	สาระที่ควรเรียนรู้	
๙.๒ การอ่าน เขียนภาพและ สัญลักษณ์ได้	๙.๒.๑ อ่าน ภาพและพูด ข้อความด้วย ภาษาของตน	๙.๒.๑ อ่าน ภาพ สัญลักษณ์ คำ พร้อมทั้งชี้ หรือกวาดตา มองข้อความ ตามบรรทัด	๙.๒.๑ อ่าน ภาพ สัญลักษณ์ คำ ด้วยการ ชี้หรือกวาด ตามอง จุดเริ่มต้น และจุดจบ ของข้อความ	๑. การอ่านหนังสือภาพ นิทานหลากหลาย/ ประเภท/รูปแบบ ๒. การอ่านอย่างอิสระตามลำพัง การอ่านร่วมกัน การอ่านโดยมีผู้ชี้แนะ ๓. การเห็นแบบอย่างการอ่านที่ถูกต้อง	๑. การเรียนรู้เกี่ยวกับการใช้ ภาษาเพื่อสื่อความหมายใน ชีวิตประจำวัน ๒. ความรู้พื้นฐานเกี่ยวกับการ ใช้หนังสือและตัวหนังสือ	สื่อสาร
	๙.๒.๒ เขียน ขีดเขียนอย่างมี ทิศทาง	๙.๒.๒ เขียน คล้ายตัวอักษร	๙.๒.๒ เขียน ชื่อของ ตนเองตาม แบบ เขียน ข้อความด้วย วิธี ที่คิดขึ้น เอง	๑. การสังเกตตัวอักษรในชื่อของตน หรือคำคุ้นเคย ๒. การสังเกตตัวอักษรที่ประกอบเป็นคำผ่านการ อ่านหรือเขียนของผู้ใหญ่ ๓. การเล่นเกมทางภาษา ๔. การเห็นแบบอย่างของการเขียนที่ถูกต้อง ๕. การเขียนร่วมกันตามโอกาส และการเขียนอิสระ ๖. การเขียนคำที่มีความหมายกับตัวเอง/คำคุ้นเคย ๗. การคิดสะกดคำและเขียนเพื่อสื่อความหมาย ด้วยตนเองอย่างอิสระ	๑ การเรียนรู้เกี่ยวกับชื่อ นามสกุล ๒ การเรียนรู้เกี่ยวกับการใช้ ภาษาเพื่อสื่อความหมายใน ชีวิตประจำวัน ๓ ความรู้พื้นฐานเกี่ยวกับการ ใช้หนังสือและตัวหนังสือ	สื่อสาร

มาตรฐานที่ ๑๐ มีความสามารถในการคิดที่เป็นพื้นฐานในการเรียนรู้

ตัวบ่งชี้	สภาพที่พึงประสงค์			สาระการเรียนรู้รายปี		หน่วยการเรียนรู้
	ชั้น อนุบาล ๑ (๓ - ๔ ปี)	ชั้น อนุบาล ๒ (๔ - ๕ ปี)	ชั้น อนุบาล ๓ (๕ - ๖ ปี)	ประสบการณ์สำคัญ	สาระที่ควรเรียนรู้	
๑๐.๑ มี ความสามารถ ในการคิดรอบ ยอด	๑๐.๑.๑ บอก ลักษณะของ สิ่งต่าง ๆ จาก การสังเกตโดยใช้ประสาท สัมผัส	๑๐.๑.๑ บอก ลักษณะและ ส่วนประกอบ ของสิ่งต่าง ๆ จากการสังเกต โดยใช้ประสาท สัมผัส	๑๐.๑.๑ บอก ลักษณะ ส่วนประกอบ การ เปลี่ยนแปลง หรือ ความสัมพันธ์ของ สิ่งต่าง ๆ จากการ สังเกตโดยใช้ ประสาทสัมผัส	๑. การสังเกตลักษณะ ส่วนประกอบ การ เปลี่ยนแปลงและความสัมพันธ์ของสิ่ง ต่างๆ โดยใช้ประสาทสัมผัสอย่างเหมาะสม ๒. การสังเกตสิ่งต่าง ๆ และสถานที่จาก มุมมองที่ต่างกัน	- การเปลี่ยนแปลงและ ความสัมพันธ์ของสิ่งต่าง ๆ รอบตัว	ประสาทสัมผัส
	๑๐.๑.๒ จับคู่ หรือ เปรียบเทียบ สิ่งต่าง ๆ โดยใช้ ลักษณะหรือ หน้าที่การใช้งาน เพียงอย่างเดียว	๑๐.๑.๒ จับคู่ และ เปรียบเทียบ ความแตกต่าง หรือความ เหมือนของสิ่ง ต่าง ๆ โดยใช้ ลักษณะที่ สังเกตพบเพียง ลักษณะเดียว	๑๐.๑.๒ จับคู่และ เปรียบเทียบความ แตกต่างหรือความ เหมือนของสิ่งต่าง ๆ โดยใช้ลักษณะที่ สังเกตพบ ๒ ลักษณะขึ้นไป	๑. การจับคู่ การเปรียบเทียบ และการ เรียงลำดับสิ่งต่าง ๆ ตามลักษณะความยาว /ความสูง น้ำหนัก ปริมาตร ๒. การคัดแยก การจัดกลุ่ม และการ จำแนกสิ่งต่าง ๆ ตามลักษณะ และรูปร่าง รูปทรง ๓. การใช้ภาษาทางคณิตศาสตร์กับ เหตุการณ์ในชีวิตประจำวัน ๔. การชั่ง ตวง วัดสิ่งต่าง ๆ โดยใช้ เครื่องมือและหน่วยที่ไม่ใช่หน่วยมาตรฐาน	- ความรู้พื้นฐานเกี่ยวกับ ลักษณะ สี ผิวสัมผัส ขนาด รูปร่าง รูปทรง ปริมาตร จำนวน และส่วนประกอบ	ประสาทสัมผัส

ตัวบ่งชี้	สภาพที่พึงประสงค์			สาระการเรียนรู้รายปี		หน่วยการเรียนรู้
	ชั้น อนุบาล ๑ (๓ – ๔ ปี)	ชั้น อนุบาล ๒ (๔ – ๕ ปี)	ชั้น อนุบาล ๓ (๕ – ๖ ปี)	ประสบการณ์สำคัญ	สาระที่ควรเรียนรู้	
๑๐.๑ มี ความสามารถ ในการคิดรอบ ยอด	๑๐.๑.๓ คัด แยกสิ่งต่าง ๆ ตามลักษณะ หรือหน้าที่การ ใช้งาน	๑๐.๑.๓ จำแนกและจัด กลุ่มสิ่งต่าง ๆ โดยใช้อย่าง น้อย ๑ ลักษณะเป็น เกณฑ์	๑๐.๑.๓ จำแนกและจัด กลุ่มสิ่งต่าง ๆ โดยใช้ตั้งแต่ ๒ ลักษณะขึ้นไป เป็นเกณฑ์	๑. การสังเกตลักษณะ ส่วนประกอบ การ เปลี่ยนแปลงและความสัมพันธ์ของสิ่งต่างๆ โดยใช้ประสาทสัมผัสอย่างเหมาะสม ๒. การจับคู่ การเปรียบเทียบ และการ เรียงลำดับสิ่งต่าง ๆ ตามลักษณะความยาว / ความสูง น้ำหนัก ปริมาตร ๓. การคัดแยก การจัดกลุ่ม และการจำแนก สิ่งต่าง ๆ ตามลักษณะ และรูปร่าง รูปทรง ๔. การใช้ภาษาทางคณิตศาสตร์กับเหตุการณ์ ในชีวิตประจำวัน ๕. การรวมและการแยกสิ่งต่าง ๆ ๖. การนับและแสดงจำนวนของสิ่งต่าง ๆ ใน ชีวิตประจำวัน	- ความรู้พื้นฐานเกี่ยวกับ ลักษณะ สี ผิวสัมผัส ขนาด รูปร่าง รูปทรง ปริมาตร จำนวน และส่วนประกอบ	ประสาทสัมผัส
	๑๐.๑.๔ เรียงลำดับ สิ่งของหรือ เหตุการณ์อย่าง น้อย ๓ ลำดับ	๑๐.๑.๔ เรียงลำดับ สิ่งของหรือ เหตุการณ์ อย่างน้อย ๔ ลำดับ	๑๐.๑.๔ เรียงลำดับ สิ่งของหรือ เหตุการณ์ อย่างน้อย ๕ ลำดับ	๑. การเปรียบเทียบและเรียงลำดับจำนวน สิ่งของต่าง ๆ ๒. การบอกและเรียงลำดับกิจกรรมหรือ เหตุการณ์ตามช่วงเวลา ๓. การบอกและแสดงอันดับของสิ่งต่างๆ	- ความรู้พื้นฐานเกี่ยวกับ ลักษณะ สี ผิวสัมผัส ขนาด รูปร่าง รูปทรง ปริมาตร จำนวน และส่วนประกอบ	ประสาทสัมผัส

ตัวบ่งชี้	สภาพที่พึงประสงค์			สาระการเรียนรู้รายปี		หน่วยการเรียนรู้
	ชั้น อนุบาล ๑ (๓ - ๔ ปี)	ชั้น อนุบาล ๒ (๔ - ๕ ปี)	ชั้น อนุบาล ๓ (๕ - ๖ ปี)	ประสบการณ์สำคัญ	สาระที่ควรเรียนรู้	
๑๐.๒ มี ความสามารถ ในการคิด เชิงเหตุผล	๑๐.๒.๑ ระบุผลที่ เกิดขึ้นใน เหตุการณ์ หรือการ กระทำเมื่อมี ผู้ชี้แนะ	๑๐.๒.๑ระบุ สาเหตุหรือผล ที่เกิดขึ้นใน เหตุการณ์ หรือการ กระทำเมื่อมีผู้ ชี้แนะ	๑๐.๒.๑อธิบาย เชื่อมโยงสาเหตุ และผลที่เกิดขึ้นใน เหตุการณ์หรือการ กระทำด้วยตนเอง	๑. การคาดเดาหรือคาดคะเนสิ่งที่จะเกิดขึ้น อย่างมีเหตุผล ๒. การมีส่วนร่วมในการลงความเห็นจากข้อมูล อย่างมีเหตุผล ๓. การเปรียบเทียบและเรียงลำดับจำนวน สิ่งของ ต่าง ๆ ๔. การบอกและเรียงลำดับกิจกรรมหรือ เหตุการณ์ตามช่วงเวลา ๕. การบอกและแสดงอันดับของสิ่งต่างๆ	- ความรู้พื้นฐานเกี่ยวกับ ลักษณะ สี ผิวสัมผัส ขนาด รูปร่าง รูปทรง ปริมาตร จำนวน และส่วนประกอบ	ประสาทสัมผัส
	๑๐.๒.๒ คาดเดา หรือ คาดคะเนสิ่ง ที่จะ เกิดขึ้น	๑๐.๒.๒ คาด เดา หรือ คาดคะเน สิ่ง ที่จะ เกิดขึ้นหรือมี ส่วนร่วมใน การลง ความเห็นจาก ข้อมูล	๑๐.๒.๒ คาดคะเน สิ่ง ที่จะ เกิดขึ้น และมีส่วนร่วมใน การลงความเห็น จากข้อมูล อย่างมีเหตุผล	๑. การสังเกตสิ่งต่าง ๆ และสถานที่จากมุมมองที่ ต่างกัน ๒. การอธิบายเชื่อมโยงสาเหตุและผลที่เกิดขึ้นใน เหตุการณ์หรือการกระทำ ๓. การคาดเดาหรือการคาดคะเนสิ่งที่จะ เกิดขึ้นอย่างมีเหตุผล	๑. การเปลี่ยนแปลงและ ความสัมพันธ์ของมนุษย์ สัตว์ ๒. การรู้จักเกี่ยวกับดิน น้ำ ท้องฟ้า สภาพอากาศ ภัย ธรรมชาติ แรงและพลังงาน ในชีวิตประจำวันที่แวดล้อม เด็ก	ประสาทสัมผัส

ตัวบ่งชี้	สภาพที่พึงประสงค์			สาระการเรียนรู้รายปี		หน่วยการเรียนรู้
	ชั้น อนุบาล ๑ (๓ - ๔ ปี)	ชั้น อนุบาล ๒ (๔ - ๕ ปี)	ชั้น อนุบาล ๓ (๕ - ๖ ปี)	ประสบการณ์สำคัญ	สาระที่ควรเรียนรู้	
๑๐.๓ ความสามารถ ในการคิด แก้ปัญหาและ ตัดสินใจ	๑๐.๓.๑ ตัดสินใจใน เรื่องง่ายๆ	๑๐.๓.๑ ตัดสินใจเรื่อง ง่าย ๆ และเริ่ม เรียนรู้ผลที่ เกิดขึ้น	๑๐.๓.๑ ตัดสินใจเรื่อง ง่าย ๆ และ ยอมรับผลที่ เกิดขึ้น	๑. การคิดตัดสินใจและมีส่วนร่วมใน กระบวนการแก้ปัญหา ๒. การมีส่วนร่วมในการเลือกวิธีการแก้ปัญหา ๓. การมีส่วนร่วมในการแก้ปัญหาคความขัดแย้ง ๔. การบอกและแสดงตำแหน่งทิศทางและ ระยะทางของสิ่งต่างๆ	๑. การตระหนักรู้เกี่ยวกับ ตนเอง ๒. การเคารพสิทธิของตนเอง และของผู้อื่น ๓. การรู้จักแสดงความคิดเห็น ของตนเองและการรับฟังความ คิดเห็นของผู้อื่น ๔. ระบบคิดฐานสองและระบบ คิดฐานสิบ(ปพข) ๕. การแยกแยะระหว่างระบบ คิดฐานสองกับระบบคิดฐานสิบ	ประสาทสัมผัส
	๑๐.๓.๒ แก้ปัญหาโดย ลองผิดลองถูก	๑๐.๓.๒ ระบุ ปัญหาและ แก้ปัญหาโดย ลองผิดลองถูก	๑๐.๓.๒ ระบุ ปัญหาสร้าง ทางเลือกและ เลือกวิธี แก้ปัญหา	๑. การมีส่วนร่วมในวิธีการแก้ปัญหา ๒. การมีส่วนร่วมในการแก้ปัญหาคความขัดแย้ง ๓. การต่อของชิ้นเล็กเติมในชิ้นใหญ่ให้สมบูรณ์ และการแยกชิ้นส่วน	๑. การตระหนักรู้เกี่ยวกับ ตนเอง ๒. การเคารพสิทธิของตนเอง และของผู้อื่น ๓. การรู้จักแสดงความคิดเห็น ของตนเองและการรับฟังความ คิดเห็นของผู้อื่น	ประสาทสัมผัส

พัฒนาการด้านสติปัญญา

มาตรฐานที่ ๑๑ มีจินตนาการและความคิดสร้างสรรค์

ตัวบ่งชี้	สภาพที่พึงประสงค์			สาระการเรียนรู้รายปี		หน่วยการเรียนรู้
	ชั้น อนุบาล ๑ (๓ - ๔ ปี)	ชั้น อนุบาล ๒ (๔ - ๕ ปี)	ชั้น อนุบาล ๓ (๕ - ๖ ปี)	ประสบการณ์สำคัญ	สาระที่ควรเรียนรู้	
๑๑.๑ ทำงานศิลปะตามจินตนาการและความคิดสร้างสรรค์	๑๑.๑.๑ สร้างผลงานศิลปะเพื่อสื่อสารความคิดความรู้สึกของตนเอง	๑๑.๑.๑ สร้างผลงานศิลปะเพื่อสื่อสารความคิดความรู้สึกของตนเองโดยมีการดัดแปลงและแปลกใหม่จากเดิมหรือมีรายละเอียดเพิ่มขึ้น	๑๑.๑.๑ สร้างผลงานศิลปะเพื่อสื่อสารความคิดความรู้สึกของตนเองโดยมีการดัดแปลงและแปลกใหม่จากเดิมและมีรายละเอียดเพิ่มขึ้น	๑. การแสดงความคิดสร้างสรรค์ผ่านงานศิลปะ ๒. การเขียนและการเล่นกับสี ๓. การปั้น ๔. การประดิษฐ์สิ่งต่างๆ ด้วยเศษวัสดุ ๕. การทำงานศิลปะที่นำวัสดุ หรือสิ่งของเครื่องใช้ที่ใช้แล้วมาใช้ซ้ำหรือแปรรูปแล้วนำกลับมาใช้ใหม่ ๖. การหยิบจับ การใช้กรรไกร การฉีก การตัด การปะ และการร้อยวัสดุ ๗. การสร้างสรรค์ชิ้นงานโดยใช้รูปร่างรูปทรง จากวัสดุที่หลากหลาย	- การใช้เครื่องมือ เครื่องใช้ ในการทำงานศิลปะอย่างถูกวิธีและปลอดภัย เช่น กรรไกร	หนูทำได้

ตัวบ่งชี้	สภาพที่พึงประสงค์			สาระการเรียนรู้รายปี		หน่วยการเรียนรู้
	ชั้น อนุบาล ๑ (๓ - ๔ ปี)	ชั้น อนุบาล ๒ (๔ - ๕ ปี)	ชั้น อนุบาล ๓ (๕ - ๖ ปี)	ประสบการณ์สำคัญ	สาระที่ควรเรียนรู้	
๑๑.๒ แสดง ท่าทาง/ เคลื่อนไหวตาม จินตนาการ อย่างสร้างสรรค์	๑๑.๒.๑ เคลื่อนไหว ท่าทางเพื่อ สื่อสารความคิด ความรู้สึกของ ตนเอง	๑๑.๒.๑ เคลื่อนไหว ท่าทางเพื่อสื่อสาร ความคิด ความรู้สึก ของตนเองอย่าง หลากหลายหรือ แปลกใหม่	๑๑.๒.๑ เคลื่อนไหว ท่าทางเพื่อสื่อสาร ความคิด ความรู้สึก ของตนเองอย่าง หลากหลายและ แปลกใหม่	- การแสดงความคิดสร้างสรรค์ ผ่านภาษา ท่าทาง การ เคลื่อนไหวและศิลปะ	๑. การเคลื่อนไหวอยู่กับที่ ๒. การเคลื่อนไหวเคลื่อนที่ ๓. การเคลื่อนไหวพร้อม อุปกรณ์ ๔. การแสดงความคิด สร้างสรรค์ผ่านภาษา ท่าทาง การเคลื่อนไหว ๕. การเคลื่อนไหวโดยควบคุม ตนเองไปในทิศทาง ระดับและ พื้นที่ ๖. การเคลื่อนไหวตาม เสียงเพลง/ดนตรี ๗. การฟังเพลง การร้องเพลง และการแสดงปฏิกิริยาโต้ตอบ เสียงดนตรี	หนูทำได้

มาตรฐานที่ ๑๒ มีเจตคติที่ดีต่อการเรียนรู้ และมีความสามารถในการแสวงหาความรู้ได้เหมาะสมกับวัย

ตัวบ่งชี้	สภาพที่พึงประสงค์			สาระการเรียนรู้รายปี		หน่วยการเรียนรู้
	ชั้น อนุบาล ๑ (๓ - ๔ ปี)	ชั้น อนุบาล ๒ (๔ - ๕ ปี)	ชั้น อนุบาล ๓ (๕ - ๖ ปี)	ประสบการณ์สำคัญ	สาระที่ควรเรียนรู้	
๑๒.๑มีเจตคติที่ดีต่อการเรียนรู้	๑๒.๑.๑ สนใจฟังหรืออ่านหนังสือด้วยตนเอง	๑๒.๑.๑ สนใจซักถามเกี่ยวกับสัญลักษณ์หรือตัวหนังสือที่พบเห็น	๑๒.๑.๑ สนใจหยิบหนังสือมาอ่านและเขียนสื่อความคิดด้วยตนเองเป็นประจำอย่างต่อเนื่อง	๑. การอ่านหนังสือภาพ นิทานหลากหลายประเภท /รูปแบบ ๒. การคาดเดา วิถี หรือประโยคที่มีโครงสร้างซ้ำ ๆ กันจากนิทาน เพลง คำคล้องจอง ๓. การตั้งคำถามในเรื่องที่สนใจ	๑. การเรียนรู้เกี่ยวกับการใช้ภาษาเพื่อสื่อความหมายในชีวิตประจำวัน ๒. ความรู้พื้นฐานเกี่ยวกับการใช้หนังสือและตัวหนังสือ	หนูทำได้
	๑๒.๑.๒ กระตือรือร้นในการเข้าร่วมกิจกรรม	๑๒.๑.๒ กระตือรือร้นในการเข้าร่วมกิจกรรม	๑๒.๑.๒ กระตือรือร้นในการร่วมกิจกรรมตั้งแต่ต้นจนจบ	๑. การสำรวจสิ่งต่าง ๆ และแหล่งเรียนรู้รอบตัว ๒. การสืบเสาะหาความรู้เพื่อค้นหาคำตอบของข้อสงสัยต่าง ๆ ๓. การมีส่วนร่วมในการรวบรวมข้อมูลและนำเสนอข้อมูลจากการสืบเสาะ หาความรู้ในรูปแบบต่าง ๆ และแผนภูมิอย่างง่าย	- การเปลี่ยนแปลงและความสัมพันธ์ของสิ่งต่าง ๆ รอบตัว - พฤติกรรมความตื่นรู้(ปปช)	หนูทำได้

ตัวบ่งชี้	สภาพที่พึงประสงค์			สาระการเรียนรู้รายปี		หน่วยการเรียนรู้
	ชั้น อนุบาล ๑ (๓ – ๔ ปี)	ชั้น อนุบาล ๒ (๔ – ๕ ปี)	ชั้น อนุบาล ๓ (๕ – ๖ ปี)	ประสบการณ์สำคัญ	สาระที่ควรเรียนรู้	
๑๒.๒ มี ความสามารถ ในการแสวงหา ความรู้	๑๒.๒.๑ ค้นหา คำตอบของข้อ สงสัยต่างๆ ตาม วิธีการเมื่อมีผู้ชี้แนะ	๑๒.๒.๑ ค้นหา คำตอบของข้อ สงสัยต่าง ๆ ตามวิธีการของ ตนเอง	๑๒.๒.๑ ค้นหา คำตอบของข้อ สงสัยต่าง ๆ โดย วิธีการที่ หลากหลายด้วย ตนเอง	๑. การตั้งคำถามในเรื่องที่สนใจ ๒. การสำรวจสิ่งต่าง ๆ และแหล่งเรียนรู้ รอบตัว ๓. การสืบเสาะหาความรู้เพื่อค้นหาคำตอบ ของข้อสงสัยต่าง ๆ ๔. การมีส่วนร่วมในการรวบรวมข้อมูลและ นำเสนอข้อมูลจากการสืบเสาะ หาความรู้ ในรูปแบบต่าง ๆ และแผนภูมิอย่างง่าย	๑. การเรียนรู้เกี่ยวกับการ ใช้ภาษาเพื่อสื่อความหมาย ในชีวิตประจำวัน ๒. ความรู้พื้นฐานเกี่ยวกับ การใช้หนังสือและ ตัวหนังสือ	หนูทำได้
	๑๒.๒.๒ ใช้ประโยค คำถามว่า “ ใคร ” “ อะไร ” ในการ ค้นหาคำตอบ	๑๒.๒.๒ ใช้ ประโยค คำถาม ว่า “ ที่ไหน ” “ ทำไม ” ในการ ค้นหา คำตอบ	๑๒.๒.๒ ใช้ ประโยค คำถาม ว่า “ เมื่อไหร่ ” “ อย่างไร ” ในการ ค้นหาคำตอบ	๑. การตั้งคำถามในเรื่องที่สนใจ ๒. การสืบเสาะหาความรู้เพื่อค้นหาคำตอบ ของข้อสงสัยต่าง ๆ	- การเปลี่ยนแปลงและ ความสัมพันธ์ของสิ่งต่าง ๆ รอบตัว	หนูทำได้

การจัดประสบการณ์

การจัดประสบการณ์สำหรับเด็กปฐมวัยอายุ ๓-๖ ปี เป็นการจัดกิจกรรมในลักษณะการบูรณาการผ่านการเล่นด้วยโดยใช้ประสาทสัมผัสทั้งห้า การจัดประสบการณ์ควรยืดหยุ่นให้มีสาระที่ควรเรียนรู้ที่เด็กสนใจและการกำหนดกิจกรรมให้เด็กในแต่ละวันไม่จัดเป็นรายวิชา การให้เด็กได้ลงมือปฏิบัติกิจกรรมด้วยตนเอง เด็กจะได้รับประสบการณ์ตรงอย่างหลากหลาย เกิดความรู้ ทักษะ คุณธรรม จริยธรรม รวมทั้งเกิดการพัฒนาด้านร่างกาย อารมณ์ จิตใจ สังคม และสติปัญญา โดยมีหลักการ และแนวทางการจัดประสบการณ์ดังนี้

๑. หลักการจัดประสบการณ์

๑.๑ จัดประสบการณ์การเล่นและการเรียนรู้้อย่างหลากหลาย เพื่อพัฒนาเด็กโดยองค์รวมอย่างสมดุลและต่อเนื่อง

๑.๒ เน้นเด็กเป็นสำคัญ สนองความต้องการ ความสนใจ ความแตกต่างระหว่างบุคคลและบริบทของสังคมที่เด็กอาศัยอยู่

๑.๓ จัดให้เด็กได้รับการพัฒนา โดยให้ความสำคัญกับกระบวนการเรียนรู้และการพัฒนาของเด็ก

๑.๔ จัดการประเมินพัฒนาการให้เป็นกระบวนการอย่างต่อเนื่อง และเป็นส่วนหนึ่งของการจัดประสบการณ์ พร้อมทั้งนำผลการประเมินมาพัฒนาเด็กอย่างต่อเนื่อง

๑.๕ ให้พ่อแม่ ครอบครัว ชุมชน และทุกฝ่ายที่เกี่ยวข้อง มีส่วนร่วมในการพัฒนาเด็ก

๒. แนวทางการจัดประสบการณ์

๒.๑ จัดประสบการณ์ให้สอดคล้องกับจิตวิทยาพัฒนาการและการทำงานของสมอง ที่เหมาะสมกับอายุ วุฒิภาวะ และระดับพัฒนาการ เพื่อให้เด็กทุกคนได้พัฒนาเต็มตามศักยภาพ

๒.๒ จัดประสบการณ์ให้สอดคล้องกับแบบการเรียนรู้ของเด็ก เด็กได้ลงมือกระทำ เรียนรู้ผ่านประสาทสัมผัสทั้งห้า ได้เคลื่อนไหว สำรวจ เล่น สังเกต สืบค้น ทดลอง และคิดแก้ปัญหาด้วยตนเอง

๒.๓ จัดประสบการณ์แบบบูรณาการ โดยบูรณาการทั้งกิจกรรม ทักษะ และสาระการเรียนรู้

๒.๔ จัดประสบการณ์ให้เด็กได้ริเริ่มคิด วางแผน ตัดสินใจลงมือกระทำและนำเสนอความคิด โดยผู้สอนหรือผู้จัดประสบการณ์เป็นผู้สนับสนุนอำนวยความสะดวก และเรียนรู้ร่วมกับเด็ก

๒.๕ จัดประสบการณ์ให้เด็กมีปฏิสัมพันธ์กับเด็กอื่น กับผู้ใหญ่ ภายใต้อาณัติแวดล้อมที่เอื้อต่อการเรียนรู้ในบรรยากาศที่อบอุ่นมีความสุข และเรียนรู้การทำกิจกรรมแบบร่วมมือในลักษณะต่างๆ

๒.๖ จัดประสบการณ์ให้เด็กมีปฏิสัมพันธ์กับสื่อ และแหล่งการเรียนรู้ที่หลากหลายและอยู่ในวิถีชีวิตของเด็ก สอดคล้องกับบริบท สังคม และวัฒนธรรมที่แวดล้อมเด็ก

๒.๗ จัดประสบการณ์ที่ส่งเสริมลักษณะนิสัยที่ดีและทักษะการใช้ชีวิตประจำวัน ตามแนวทางหลักปรัชญาของเศรษฐกิจพอเพียง ตลอดจนสอดแทรกคุณธรรมจริยธรรม และการมีวินัย ให้เป็นส่วนหนึ่งของการจัดประสบการณ์การเรียนรู้อย่างต่อเนื่อง

๒.๘ จัดประสบการณ์ทั้งในลักษณะที่มีการวางแผนไว้ล่วงหน้าและแผนที่เกิดขึ้นในสภาพจริง โดยไม่ได้คาดการณ์ไว้

๒.๙ จัดทำสารนิทัศน์ด้วยการรวบรวมข้อมูลเกี่ยวกับพัฒนาการและการเรียนรู้ของเด็กเป็นรายบุคคล นำมาไตร่ตรองและใช้ให้เป็นประโยชน์ต่อการพัฒนาเด็กและการวิจัยในชั้นเรียน

๒.๑๐ จัดประสบการณ์โดยให้พ่อแม่ ครอบครัว และชุมชนมีส่วนร่วมทั้งการวางแผนการสนับสนุนสื่อ แหล่งเรียนรู้ การเข้าร่วมกิจกรรม และการประเมินพัฒนาการ

๓. การจัดกิจกรรมประจำวัน

กิจกรรมสำหรับเด็กอายุ ๓ ปี - ๖ ปีบริบูรณ์ สามารถนำมาจัดเป็นกิจกรรมประจำวันได้หลายรูปแบบ เป็นการช่วยให้ผู้สอนหรือผู้จัดประสบการณ์ทราบว่าแต่ละวันจะทำกิจกรรมอะไร เมื่อใด และอย่างไร ทั้งนี้ การจัดกิจกรรมประจำวันสามารถจัดได้หลายรูปแบบ ขึ้นอยู่กับความเหมาะสมในการนำไปใช้ของแต่ละหน่วยงานและสภาพชุมชน ที่สำคัญผู้สอนต้องคำนึงถึงการจัดกิจกรรมให้ครอบคลุมพัฒนาการทุกด้าน การจัดกิจกรรมประจำวันมีหลักการจัดและขอบข่ายของกิจกรรมประจำวัน ดังนี้

๓.๑ หลักการจัดกิจกรรมประจำวัน

๑. กำหนดระยะเวลาในการจัดกิจกรรมแต่ละกิจกรรมให้เหมาะสมกับวัยของเด็กในแต่ละวัน แต่ยืดหยุ่นได้ตามความต้องการและความสนใจของเด็ก เช่น

วัย ๓-๔ ปี มีความสนใจประมาณ ๘-๑๒ นาที

วัย ๔-๕ ปี มีความสนใจประมาณ ๑๒-๑๕ นาที

วัย ๕-๖ ปี มีความสนใจประมาณ ๑๕-๒๐ นาที

๒. กิจกรรมที่ต้องใช้ความคิดทั้งในกลุ่มเล็กและกลุ่มใหญ่ ไม่ควรใช้เวลาต่อเนื่องนานเกินกว่า ๒๐ นาที

๓. กิจกรรมที่เด็กมีอิสระเลือกเล่นเสรี เพื่อช่วยให้เด็กรู้จักเลือกตัดสินใจ คิดแก้ปัญหา คิดสร้างสรรค์ เช่น การเล่นตามมุม การเล่นกลางแจ้ง กิจกรรมศิลปะสร้างสรรค์ ฯลฯ ใช้เวลาประมาณ ๔๐-๖๐ นาที

๔. กิจกรรมควรมีความสมดุลระหว่างกิจกรรมในห้องและนอกห้อง กิจกรรมที่ใช้กล้ามเนื้อใหญ่และกล้ามเนื้อเล็ก กิจกรรมที่เป็นรายบุคคล กลุ่มย่อยและกลุ่มใหญ่ กิจกรรมที่เด็กเป็นผู้ริเริ่มและผู้สอนเป็นผู้ริเริ่ม กิจกรรมที่ใช้กำลังและไม่ใช้กำลัง จัดให้ครบทุกประเภท ทั้งนี้ กิจกรรมที่ต้องออกกำลังกายควรจัดสลับกับกิจกรรมที่ไม่ต้องออกกำลังมากนัก เพื่อเด็กจะได้ไม่เหนื่อยเกินไป

๓.๒ ขอบข่ายของกิจกรรมประจำวัน

การเลือกกิจกรรมที่จะนำมาจัดในแต่ละวันสามารถจัดได้หลายรูปแบบ ทั้งนี้ ขึ้นอยู่กับความเหมาะสมในการนำไปใช้ของแต่ละหน่วยงานและสภาพชุมชน ที่สำคัญผู้สอนต้องคำนึงถึงการจัดกิจกรรมให้ครอบคลุมพัฒนาการทุกด้าน ดังต่อไปนี้

๓.๒.๑ การพัฒนากล้ามเนื้อใหญ่ เป็นการพัฒนาความแข็งแรง การทรงตัว การยืดหยุ่น ความคล่องแคล่วในการใช้อวัยวะต่างๆ การประสานสัมพันธ์ และจังหวะการเคลื่อนไหวในการใช้กล้ามเนื้อใหญ่ โดยจัดกิจกรรมให้เด็กได้เล่นอิสระกลางแจ้ง เล่นเครื่องเล่นสนาม เล่นปีนป่ายอย่างอิสระ และเคลื่อนไหวร่างกายตามจังหวะดนตรี

๓.๒.๒ การพัฒนากล้ามเนื้อเล็ก เป็นการพัฒนาความแข็งแรงของกล้ามเนื้อ นิ้วมือ การประสานสัมพันธ์ระหว่างมือกับตาได้อย่างคล่องแคล่ว โดยจัดกิจกรรมให้เด็กได้เล่นเครื่องเล่นสัมผัส เล่นเกมการศึกษา ฝึกช่วยเหลือตนเองในการแต่งกาย การหยิบจับสิ่งของ และอุปกรณ์ต่างๆ เช่น ซ้อนส้อม สีเทียน กรรไกร พู่กัน ดินเหนียว ฯลฯ

๓.๒.๓ การพัฒนาอารมณ์ จิตใจ และปลูกฝังคุณธรรม จริยธรรม เป็นการปลูกฝังให้เด็กมีความรู้สึกที่ดีต่อตนเองและผู้อื่น มีความเชื่อมั่น กล้าแสดงออก มีวินัย รับผิดชอบ ซื่อสัตย์ ประหยัด เมตตา กรุณา เอื้อเฟื้อ แบ่งปัน มีมารยาท และปฏิบัติตามวัฒนธรรมไทยและศาสนาที่นับถือ โดยจัด

กิจกรรมต่างๆ ผ่านการเล่นให้เด็กได้มีโอกาสตัดสินใจเลือก ได้รับการตอบสนองตามความต้องการ ได้ฝึกปฏิบัติ โดยสอดแทรกคุณธรรม จริยธรรมอย่างต่อเนื่อง

๓.๒.๔ การพัฒนาสังคมนิสัย เป็นการพัฒนาให้เด็กมีลักษณะนิสัยที่ดี แสดงออกอย่างเหมาะสมและอยู่ร่วมกับผู้อื่นได้อย่างมีความสุข ช่วยเหลือตนเองในการทำกิจวัตรประจำวัน มีนิสัยรักการทำงาน รักษาความปลอดภัยของตนเองและผู้อื่น รวมทั้งระมัดระวังอันตรายจากคนแปลกหน้า ให้เด็กได้ปฏิบัติกิจวัตรประจำวันอย่างสม่ำเสมอ รับประทานอาหาร พักผ่อนนอนหลับ ขับถ่าย ทำความสะอาดร่างกาย เล่นและทำงานร่วมกับผู้อื่น ปฏิบัติตามกฎกติกา ข้อตกลงของส่วนรวม เก็บของเข้าที่เมื่อเล่นหรือทำงานเสร็จ

๓.๒.๕ การพัฒนาการคิด เป็นการพัฒนาให้เด็กมีความสามารถในการคิดแก้ปัญหา ความคิดรวบยอด และการคิดเชิงเหตุผลทางวิทยาศาสตร์และคณิตศาสตร์ โดยจัดกิจกรรมให้เด็กได้สังเกต จำแนก เปรียบเทียบสืบเสาะหาความรู้ สนทนา อภิปรายแลกเปลี่ยนความคิดเห็น เชิญวิทยากรมาพูดคุยกับเด็ก ศึกษาสถานนอกสถานที่ เล่นเกมการศึกษา ฝึกการแก้ปัญหาในชีวิตประจำวัน ฝึกออกแบบและสร้างชิ้นงาน และทำกิจกรรมเป็นรายบุคคล กลุ่มย่อย และกลุ่มใหญ่

๓.๒.๖ การพัฒนาภาษา เป็นการพัฒนาให้เด็กใช้ภาษาในการสื่อสารถ่ายทอดความรู้สึก ความคิด ความเข้าใจในสิ่งต่างๆ ที่เด็กมีประสบการณ์โดยสามารถตั้งคำถามในสิ่งที่สงสัยใคร่รู้ จัดกิจกรรมทางภาษา ให้มีความหลากหลายในสภาพแวดล้อมที่เอื้อต่อการเรียนรู้ มุ่งปลูกฝังให้เด็กได้กล้าแสดงออกในการฟัง การพูด การอ่าน การเขียน มีนิสัยรักการอ่าน และบุคคลแวดล้อมต้องเป็นแบบอย่างที่ดีในการใช้ภาษา ทั้งนี้ต้องคำนึงถึงหลักการจัดกิจกรรมทางภาษาที่เหมาะสมกับเด็กเป็นสำคัญ

๓.๒.๗ การส่งเสริมจินตนาการและความคิดสร้างสรรค์ เป็นการส่งเสริมให้เด็กมีความคิดริเริ่มสร้างสรรค์ ได้ถ่ายทอดอารมณ์และความรู้สึกและเห็นความสวยงามของสิ่งต่างๆ โดยจัดกิจกรรม ศิลปะสร้างสรรค์ ดนตรี การเคลื่อนไหวและจังหวะตามจินตนาการ ประดิษฐ์สิ่งต่างๆ อย่างอิสระ เล่นบทบาทสมมติ เล่นน้ำ เล่นทราย เล่นบล็อก และเล่นก่อสร้าง

การจัดสภาพแวดล้อมสื่อและแหล่งเรียนรู้

การจัดสภาพแวดล้อมในสถานศึกษา มีความสำคัญต่อเด็กเนื่องจากธรรมชาติของเด็กในวัยนี้ สนใจที่จะเรียนรู้ ค้นคว้า ทดลอง และต้องการสัมผัสกับสิ่งแวดล้อมรอบๆตัว ดังนั้น การจัดเตรียมสิ่งแวดล้อมอย่างเหมาะสมตามความต้องการของเด็ก จึงมีความสำคัญที่เกี่ยวข้องกับพฤติกรรมและการเรียนรู้ของเด็ก เด็กสามารถเรียนรู้จากการเล่นที่เป็นประสบการณ์ตรง ที่เกิดจากการรับรู้ด้วยประสาทสัมผัสทั้งห้าจึงจำเป็นต้องจัดสิ่งแวดล้อมในสถานศึกษาให้สอดคล้องกับสภาพ และความต้องการของหลักสูตร เพื่อส่งผลให้บรรลุจุดหมายในการพัฒนาเด็ก การจัดสภาพแวดล้อมควรคำนึงถึงสิ่งต่อไปนี้

๑. ความสะอาด ความปลอดภัย
๒. ความมีอิสระอย่างมีขอบเขตในการเล่น
๓. ความสะดวกในการทำกิจกรรม
๔. ความพร้อมของอาคารสถานที่ เช่น ห้องเรียน ห้องน้ำห้องส้วม สนามเด็กเล่น ฯลฯ
๕. ความเพียงพอเหมาะสมในเรื่องขนาด น้ำหนัก จำนวน สีของสื่อและเครื่องเล่น
๖. บรรยากาศในการเรียนรู้ การจัดที่เล่นและมุมประสบการณ์ต่าง ๆ

สภาพแวดล้อมภายในห้องเรียน

หลักสำคัญในการจัดต้องคำนึงถึงความปลอดภัย ความสะอาด เป้าหมายการพัฒนาเด็ก ความเป็นระเบียบ ความเป็นตัวเองของเด็ก ให้เด็กเกิดความรู้สึกอบอุ่น มั่นใจ และมีความสุข ซึ่งอาจจัดแบ่งพื้นที่ให้เหมาะสมกับการประกอบกิจกรรมตามหลักสูตร ดังนี้

๑. พื้นที่อำนวยความสะดวกสำหรับเด็กและผู้สอน

- ๑.๑ ที่แสดงผลงานของเด็ก อาจจัดเป็นแผ่นป้าย หรือที่แขวนผลงาน
- ๑.๒ ที่เก็บแฟ้มผลงานของเด็ก อาจจัดทำเป็นกล่องหรือจัดใส่แฟ้มรายบุคคล
- ๑.๓ ที่เก็บเครื่องใช้ส่วนตัวของเด็ก อาจทำเป็นช่องตามจำนวนเด็ก
- ๑.๔ ที่เก็บเครื่องใช้ของผู้สอน เช่น อุปกรณ์การสอน ของส่วนตัวผู้สอน ฯลฯ
- ๑.๕ ป้ายนิเทศตามหน่วยการสอนหรือสิ่งที่เด็กสนใจ

๒. พื้นที่ปฏิบัติการและการเคลื่อนไหว ต้องกำหนดให้ชัดเจน ควรมีพื้นที่ที่เด็กสามารถจะทำงานได้ด้วยตนเอง และทำกิจกรรมด้วยกันในกลุ่มเล็ก หรือกลุ่มใหญ่ เด็กสามารถเคลื่อนไหวได้อย่างอิสระจากกิจกรรมหนึ่งไปยังกิจกรรมหนึ่งโดยไม่รบกวนผู้อื่น

๓. พื้นที่จัดมุมเล่นหรือมุมประสบการณ์ สามารถจัดได้ตามความเหมาะสมขึ้นอยู่กับสภาพของห้องเรียน จัดแยกส่วนที่ใช้เสียงดังและเงียบออกจากกัน เช่น มุมบล็อกลอยห่างจากมุมหนังสือ มุมบทบาทสมมติอยู่ติดกับมุมบล็อก มุมวิทยาศาสตร์อยู่ใกล้มุมศิลปะ ฯลฯ ที่สำคัญจะต้องมีของเล่น วัสดุอุปกรณ์ในมุมอย่างเพียงพอต่อการเรียนรู้ของเด็ก การเล่นในมุมเล่นอย่างเสรี มักถูกกำหนดไว้ในตารางกิจกรรมประจำวัน เพื่อให้โอกาสเด็กได้เล่นอย่างเสรีประมาณวันละ ๖๐ นาที การจัดมุมเล่นต่างๆ ผู้สอนควรคำนึงถึงสิ่งต่อไปนี้

- ๓.๑ ในห้องเรียนควรมีมุมเล่นอย่างน้อย ๓ – ๕ มุม ทั้งนี้ขึ้นอยู่กับพื้นที่ของห้อง
- ๓.๒ ควรได้มีการผลัดเปลี่ยนสื่อของเล่นตามมุมบ้าง ตามความสนใจของเด็ก

๓.๓ ควรจัดให้มีประสบการณ์ที่เด็กได้เรียนรู้ไปแล้วปรากฏอยู่ในมุมเล่น เช่น เด็กเรียนรู้เรื่องผีเสื้อ ผู้สอนอาจจัดให้มีการจำลองการเกิดผีเสื้อเป็นร่องรอย ไว้ให้เด็กดูในมุมธรรมชาติศึกษาหรือมุมวิทยาศาสตร์ ฯลฯ

๓.๔ ควรเปิดโอกาสให้เด็กมีส่วนร่วมในการจัดมุมเล่น ทั้งนี้เพื่อจูงใจให้เด็กรู้สึกเป็นเจ้าของ อยากเรียนรู้ อยากเข้าเล่น

๓.๕ ควรเสริมสร้างวินัยให้กับเด็ก โดยมีข้อตกลงร่วมกันว่า เมื่อเล่นเสร็จแล้วจะต้องจัดเก็บอุปกรณ์ทุกอย่างเข้าที่ให้เรียบร้อย

สภาพแวดล้อมนอกห้องเรียน

คือการจัดสภาพแวดล้อมภายในอาณาบริเวณรอบ ๆ สถานศึกษา รวมทั้งจัดสนามเด็กเล่น พร้อมเครื่องเล่นสนาม จัดระวางรักษาความปลอดภัยภายในบริเวณสถานศึกษาและบริเวณรอบนอกสถานศึกษา ดูแลรักษาความสะอาด ปลูกต้นไม้ให้ความร่มรื่นรอบๆบริเวณสถานศึกษา สิ่งต่างๆเหล่านี้เป็นส่วนหนึ่งที่ส่งผลต่อการเรียนรู้และการพัฒนาการของเด็ก

๑. บริเวณสนามเด็กเล่น มีการจัดให้สอดคล้องกับหลักสูตร ดังนี้

สนามเด็กเล่น มีพื้นผิวหลายประเภท เช่น ดิน หวาย หญ้า พื้นที่สำหรับเล่นของเล่นที่มีล้อ รวมทั้งที่ร่ม ที่โล่งแจ้ง พื้นดินสำหรับขุด ที่เล่นน้ำ บ่อทราย พร้อมอุปกรณ์ประกอบการเล่น เครื่องเล่นสนาม สำหรับ การปีนป่าย การทรงตัว ฯลฯ ทั้งนี้ต้องไม่ติดกับบริเวณที่มีอันตราย ต้องหมั่นตรวจตราเครื่องเล่นให้อยู่ในสภาพแข็งแรงปลอดภัยอยู่เสมอ และหมั่นดูแลเรื่องความสะอาด

๒. ที่นั่งเล่นพักผ่อน จัดที่นั่งไว้ได้ต้นไม้มีร่มเงา อาจใช้กิจกรรมกลุ่มย่อย ๆ หรือกิจกรรมที่ต้องการความสงบหรืออาจจัดเป็นลานนิทรรศการให้ความรู้แก่เด็กและผู้ปกครอง

๓. บริเวณธรรมชาติ ปลูกไม้ดอก ไม้ประดับ พืชผักสวนครัว หากบริเวณสถานศึกษา มีไม่มากนัก อาจปลูกพืชในกระบะหรือกระถาง

สื่อและแหล่งเรียนรู้

สื่อประกอบการจัดกิจกรรมเพื่อพัฒนาเด็กปฐมวัยทั้งทางด้านร่างกาย อารมณ์ จิตใจ สังคม และสติปัญญา ควรมีสื่อทั้งที่เป็นประเภท ๒ มิติ และ ๓ มิติ เป็นสื่อของจริง สื่อที่อยู่ใกล้ตัวเด็ก สื่อสะท้อนวัฒนธรรม สื่อที่ปลอดภัยต่อตัวเด็ก สื่อเพื่อพัฒนาเด็กในด้านต่างๆให้ครบทุกด้านสื่อที่เอื้อให้เด็กเรียนรู้ผ่านประสาทสัมผัสทั้งห้า โดยการจัดการใช้สื่อเริ่มต้นจาก **สื่อของจริง ภาพถ่าย ภาพโครงร่าง และสัญลักษณ์** ทั้งนี้การใช้สื่อต้องเหมาะสมกับวัย วุฒิภาวะ ความแตกต่างระหว่างบุคคล ความสนใจและความต้องการของเด็กที่หลากหลาย ตัวอย่างสื่อประกอบการจัดกิจกรรม มีดังนี้

กิจกรรมเสรี /การเล่นตามมุม

๑. มุมบทบาทสมมติ อาจจัดเป็นมุมเล่น ดังนี้

๑.๑ มุมบ้าน

➤ ของเล่นเครื่องใช้ในครัวขนาดเล็ก หรือของจำลอง เช่น เตา กระทะ ครก กาน้ำ เขียง มีดพลาสติก หม้อ จาน ช้อน ถ้วยชาม กะละมัง ฯลฯ

- เครื่องเล่นตุ๊กตา เสื้อผ้าตุ๊กตา เตียง เปลเด็ก ตุ๊กตา
- เครื่องแต่งบ้านจำลอง เช่น ชุดรับแขก โต๊ะเครื่องแป้ง หมอนอิง กระจกขนาดเห็นเต็มตัว หวี ตลับแป้ง ฯลฯ

➤ เครื่องแต่งกายบุคคลอาชีพต่าง ๆ ที่ใช้แล้ว เช่น ชุดเครื่องแบบทหาร ตำรวจ ชุดเสื้อผ้าผู้ใหญ่ ชายและหญิง รองเท้า กระเป๋าถือที่ไม่ใช้แล้ว ฯลฯ

➤ โทรศัพท์ เตารีดจำลอง ที่รีดผ้าจำลอง

➤ ภาพถ่ายและรายการอาหาร

๑.๒ มุมหมอ

➤ เครื่องเล่นจำลองแบบเครื่องมือแพทย์และอุปกรณ์การรักษาผู้ป่วย เช่น หูฟัง เสื้อคลุมหมอ ฯลฯ

➤ อุปกรณ์สำหรับเลียนแบบการบันทึกข้อมูลผู้ป่วย เช่น กระดาษ ดินสอ ฯลฯ

๑.๓ มุมร้านค้า

➤ กล่องและขวดผลิตภัณฑ์ต่างๆที่ใช้แล้ว

➤ อุปกรณ์ประกอบการเล่น เช่น เครื่องคิดเลข ลูกคิด ธนบัตรจำลอง ฯลฯ

๒. มุมบล็อก

➤ ไม้บล็อกหรือแท่งไม้ที่มีขนาดและรูปทรงต่างกัน จำนวนตั้งแต่ ๕๐ ขึ้นขึ้นไป

➤ ของเล่นจำลอง เช่น รถยนต์ เครื่องบิน รถไฟ คน สัตว์ ต้นไม้ ฯลฯ

➤ ภาพถ่ายต่างๆ

ที่จัดเก็บไม้บล็อกหรือแท่งไม้อาจเป็นชั้น ลังไม้หรือพลาสติก แยกตามรูปทรง ขนาด

๓. มุมหนังสือ

➤ หนังสือภาพนิทาน สมุดภาพ หนังสือภาพที่มีคำและประโยคสั้นๆพร้อมภาพ

➤ ชั้นหรือที่วางหนังสือ

➤ อุปกรณ์ต่าง ๆ ที่ใช้ในการสร้างบรรยากาศการอ่าน เช่น เสื้อ พรม หมอน ฯลฯ

➤ สมุดเขียนยืมหนังสือกลับบ้าน

➤ อุปกรณ์สำหรับการเขียน

➤ อุปกรณ์เสริม เช่น เครื่องเล่นเทป ตลับเทปนิทานพร้อมหนังสือนิทาน หูฟัง ฯลฯ

๔. มุมวิทยาศาสตร์ หรือมุมธรรมชาติศึกษา

➤ วัสดุต่าง ๆ จากธรรมชาติ เช่น เมล็ดพืชต่าง ๆ เปลือกหอย ดิน หิน แร่ ฯลฯ

➤ เครื่องมือเครื่องใช้ในการสำรวจ สังเกต ทดลอง เช่น แวนขยาย แม่เหล็ก เข็มทิศ เครื่องชั่ง ฯลฯ

๕. มุมอาเซียน

➤ ธงของแต่ละประเทศในกลุ่มประเทศอาเซียน

➤ คำกล่าวทักทายของแต่ละประเทศ

➤ ภาพการแต่งกายประจำชาติในกลุ่มประเทศอาเซียน

กิจกรรมสร้างสรรค์ ควรมีวัสดุ อุปกรณ์ ดังนี้

๑. การวาดภาพและระบายสี

- สีเทียนแท่งใหญ่ สีไม้ สีชอล์ก สีน้ำ
- พู่กันขนาดใหญ่ (ประมาณเบอร์ ๑๒)
- กระดาษ
- เลือคลুম หรือผ้ากันเปื้อน

๒. การเล่นกับสี

- การเป่าสี มี กระดาษ หลอดกาแฟ สีน้ำ
- การหยดสี มี กระดาษ หลอดกาแฟ พู่กัน สีน้ำ
- การพับสี มี กระดาษ สีน้ำ พู่กัน
- การเทสี มี กระดาษ สีน้ำ
- การละเลงสี มี กระดาษ สีน้ำ แป้งเปียก

๓. การพิมพ์ภาพ

- แม่พิมพ์ต่าง ๆ จากของจริง เช่น นิ้วมือ ใบไม้ ก้านกล้วย ฯลฯ
- แม่พิมพ์จากวัสดุอื่น ๆ เช่น เชือก เส้นด้าย ทรายาง ฯลฯ
- กระดาษ ผ้าเช็ดมือ สีโปสเตอร์ (สีน้ำ สีฝุ่น ฯลฯ)

๔.การปั้น เช่น ดินน้ำมัน ดินเหนียว แป้งโดว์ แผ่นรองปั้น แม่พิมพ์รูปต่างๆ ไม้กวาดแปรง ฯลฯ

๕.การพับ ฉีก ตัดปะ เช่น กระดาษ หรือวัสดุอื่นๆที่จะใช้พับ ฉีก ตัด ปะ กรรไกรขนาดเล็ก

ปลายมน กาวน้ำหรือแป้งเปียก ผ้าเช็ดมือ ฯลฯ

๖. การประดิษฐ์เศษวัสดุ เช่น เศษวัสดุต่าง ๆ มีกล่องกระดาษ แกนกระดาษ เศษผ้า เศษไหม กาว กรรไกร สี ผ้าเช็ดมือ ฯลฯ

๗. การร้อย เช่น ลูกปัด หลอดกาแฟ หลอดด้าย ฯลฯ

๘.การสาน เช่น กระดาษ ใบตอง ใบมะพร้าว ฯลฯ

๙. การเล่นพลาสติกสร้างสรรค์ พลาสติกชิ้นเล็กๆ รูปทรงต่างๆ ผู้เล่นสามารถนำมาต่อเป็นรูปแบบต่างๆ ตามความต้องการ

๑๐.การสร้างรูป เช่น จากกระดานปักหมุด จากแป้นตะปูที่ใช้หมัวยางหรือเชือกผูกตึงให้เป็นรูปร่างต่าง ๆ

เกมการศึกษา ตัวอย่างสื่อประเภทเกมการศึกษามีดังนี้

๑. เกมจับคู่

- จับคู่รูปร่างที่เหมือนกัน
- จับคู่ภาพเงา
- จับคู่ภาพที่ซ่อนอยู่ในภาพหลัก
- จับคู่สิ่งที่มีความสัมพันธ์กัน สิ่งที่ใช้คู่กัน
- จับคู่ภาพส่วนเต็มกับส่วนย่อย
- จับคู่ภาพกับโครงร่าง
- จับคู่ภาพชิ้นส่วนที่หายไป
- จับคู่ภาพที่เป็นประเภทเดียวกัน

- จับคู่ภาพที่ซ้อนกัน
- จับคู่ภาพสัมพันธ์แบบตรงกันข้าม
- จับคู่ภาพที่สมมาตรกัน
- จับคู่แบบอุปมาอุปไมย
- จับคู่แบบอนุกรม

๒. เกมภาพตัดต่อ

- ภาพตัดต่อที่สัมพันธ์กับหน่วยการเรียนรู้ต่าง ๆ เช่น ผลไม้ ผัก ฯลฯ

๓. เกมจัดหมวดหมู่

- ภาพสิ่งต่าง ๆ ที่นำมาจัดเป็นพวก ๆ
- ภาพเกี่ยวกับประเภทของใช้ในชีวิตประจำวัน
- ภาพจัดหมวดหมู่ตามรูปร่าง สี ขนาด รูปทรงเรขาคณิต

๔. เกมวางภาพต่อปลาย (โดมิโน)

- โดมิโนภาพเหมือน
- โดมิโนภาพสัมพันธ์

๕. เกมเรียงลำดับ

- เรียงลำดับภาพเหตุการณ์ต่อเนื่อง
- เรียงลำดับขนาด

๖. เกมศึกษารายละเอียดของภาพ (ลือตโต้)

๗. เกมจับคู่แบบตารางสัมพันธ์ (เมตริกเกม)

๘. เกมพื้นฐานการบวก

กิจกรรมเสริมประสบการณ์ / กิจกรรมในวงกลม ตัวอย่างสื่อมีดังนี้

๑. สื่อของจริงที่อยู่ใกล้ตัว และสื่อจากธรรมชาติหรือวัสดุท้องถิ่น เช่น ต้นไม้ ใบไม้ เปลือกหอย เสื้อผ้า ฯลฯ
๒. สื่อที่จำลองขึ้น เช่น ลูกโลก ตุ๊กตาสัตว์ ฯลฯ
๓. สื่อประเภทภาพ เช่น ภาพพลิก ภาพโปสเตอร์ หนังสือภาพ ฯลฯ
๔. สื่อเทคโนโลยี เช่น วิทย์ เครื่องบันทึกเสียง เครื่องขยายเสียง โทรศัพท์

กิจกรรมกลางแจ้ง ตัวอย่างสื่อมีดังนี้

๑. เครื่องเล่นสนาม เช่น เครื่องเล่นสำหรับปีนป่าย เครื่องเล่นประเภทล้อเลื่อน ฯลฯ
๒. ที่เล่นทราย มีทรายละเอียด เครื่องเล่นทราย เครื่องตวง ฯลฯ
๓. ที่เล่นน้ำ มีภาชนะใส่น้ำหรืออ่างน้ำวางบนขาตั้งที่มั่นคง ความสูงพอที่เด็กจะยืนได้พอดี เสื้อคลุมหรือผ้ากันเปื้อนพลาสติก อุปกรณ์เล่นน้ำ เช่น ถ้วยตวง ขวดต่างๆ สายยาง กรวยกรอกน้ำ ตุ๊กตาทอง ฯลฯ

กิจกรรมเคลื่อนไหวและจังหวะ ตัวอย่างสื่อมีดังนี้

๑. เครื่องเคาะจังหวะ เช่น ฉิ่ง เหล็กสามเหลี่ยม กรับ รำมะนา กลอง ฯลฯ
๒. อุปกรณ์ประกอบการเคลื่อนไหว เช่น หนังสือพิมพ์ ธิบิ้น แแถบผ้า ห่วง หวาย ถุงทราย ฯลฯ

การเลือกสื่อ มีวิธีการเลือกสื่อ ดังนี้

๑. เลือกให้ตรงกับจุดมุ่งหมายและเรื่องที่สอน
๒. เลือกให้เหมาะสมกับวัยและความสามารถของเด็ก
๓. เลือกให้เหมาะสมกับสภาพแวดล้อมของท้องถิ่นที่เด็กอยู่หรือสถานภาพของสถานศึกษา
๔. มีวิธีการใช้ง่ายและนำไปใช้ได้หลายกิจกรรม
๕. มีความถูกต้องตามเนื้อหาและทันสมัย
๖. มีคุณภาพดี เช่น ภาพชัดเจน ขนาดเหมาะสม ไม่ใช่สีสะท้อนแสง
๗. เลือกสื่อที่เด็กเข้าใจง่ายในเวลาสั้นๆ ไม่ซับซ้อน
๘. เลือกสื่อที่สามารถสัมผัสได้
๙. เลือกสื่อเพื่อใช้ฝึกและส่งเสริมการคิดเป็น ทำเป็น และกล้าแสดงความคิดเห็นด้วยความมั่นใจ

การจัดหาสื่อ สามารถจัดหาได้หลายวิธี คือ

๑. จัดหาโดยการขอยืมจากแหล่งต่างๆ เช่น ศูนย์สื่อของสถานศึกษาของรัฐบาล หรือสถานศึกษาเอกชน ฯลฯ
๒. จัดซื้อสื่อและเครื่องเล่นโดยวางแผนการจัดซื้อตามลำดับความจำเป็น เพื่อให้สอดคล้องกับงบประมาณ ที่ทางสถานศึกษาสามารถจัดสรรให้และสอดคล้องกับแผนการจัดประสบการณ์
๓. ผลิตสื่อและเครื่องเล่นขึ้นใช้เองโดยใช้วัสดุที่ปลอดภัย และหาง่ายเป็นเศษวัสดุเหลือใช้ที่มีอยู่ในท้องถิ่นนั้นๆ เช่น กระดาษแข็งจากลังกระดาษ รูปภาพจากแผ่นป้ายโฆษณา รูปภาพจากหนังสือนิตยสารต่าง ๆ เป็นต้น

ขั้นตอนการดำเนินการผลิตสื่อสำหรับเด็ก มีดังนี้

๑. สำรวจความต้องการของการใช้สื่อให้ตรงกับจุดประสงค์ สาระการเรียนรู้และกิจกรรมที่จัด
 ๒. วางแผนการผลิต โดยกำหนดจุดมุ่งหมายและรูปแบบของสื่อให้เหมาะสมกับวัยและความสามารถของเด็ก
- สื่อนั้นจะต้องมีความคงทนแข็งแรง ประณีตและสะดวกต่อการใช้
๓. ผลิตสื่อตามรูปแบบที่เตรียมไว้
 ๔. นำสื่อไปทดลองใช้หลาย ๆ ครั้งเพื่อหาข้อดี ข้อเสียจะได้ปรับปรุงแก้ไขให้ดียิ่งขึ้น
 ๕. นำสื่อที่ปรับปรุงแก้ไขแล้วไปใช้จริง
- การใช้สื่อ ดำเนินการดังนี้**

๑.การเตรียมพร้อมก่อนใช้สื่อ มีขั้นตอน คือ

๑.๑ เตรียมตัวผู้สอน

- ผู้สอนจะต้องศึกษาจุดมุ่งหมายและวางแผนว่าจะจัดกิจกรรมอะไรบ้าง
- เตรียมจัดหาสื่อและศึกษาวิธีการใช้สื่อ
- จัดเตรียมสื่อและวัสดุอื่น ๆ ที่จะต้องใช้ร่วมกัน
- ทดลองใช้สื่อก่อนนำไปใช้จริง

๑.๒ เตรียมตัวเด็ก

- ศึกษาความรู้พื้นฐานเดิมของเด็กให้สัมพันธ์กับเรื่องที่จะสอน
- สร้างความสนใจเด็กโดยใช้สื่อประกอบการเรียนการสอน
- ให้เด็กมีความรับผิดชอบ รู้จักใช้สื่ออย่างสร้างสรรค์ ไม่ใช่ทำลาย เล่นแล้วเก็บให้ถูกที่

๑.๓ เตรียมสื่อให้พร้อมก่อนนำไปใช้

- จัดลำดับการใช้สื่อว่าจะใช้อะไรก่อนหรือหลัง เพื่อความสะดวกในการสอน
- ตรวจสอบและเตรียมเครื่องมือให้พร้อมที่จะใช้ได้ทันที
- เตรียมวัสดุอุปกรณ์ที่ใช้ร่วมกับสื่อ

๒.การนำเสนอสื่อ เพื่อให้บรรลุผลโดยเฉพาะใน กิจกรรมเสริมประสบการณ์ / กิจกรรมวงกลม / กิจกรรมกลุ่มย่อย ควรปฏิบัติ ดังนี้

- ๒.๑ สร้างความพร้อมและสร้างความสนใจให้เด็กก่อนจัดกิจกรรมทุกครั้ง
- ๒.๒ ใช้สื่อตามลำดับขั้นของแผนการจัดกิจกรรมที่กำหนดไว้
- ๒.๓ ไม่ควร让孩子เห็นสื่อหลายๆชนิดพร้อมๆกัน เพราะจะทำให้เด็กไม่สนใจกิจกรรมที่สอน
- ๒.๔ ผู้สอนควรยืนอยู่ด้านข้างหรือด้านหลังของสื่อที่ใช้กับเด็ก ผู้สอนไม่ควรยืนหันหลังให้เด็ก จะต้องพูดคุยกับเด็ก และสังเกตความสนใจของเด็ก พร้อมทั้งสำรวจข้อบกพร่องของสื่อที่ใช้ เพื่อนำไปปรับปรุงแก้ไขให้ดีขึ้น

๒.๕ เปิดโอกาสให้เด็กได้ร่วมใช้สื่อ

ข้อควรระวังในการใช้สื่อการเรียนการสอน การใช้สื่อในระดับปฐมวัยควรระวังในเรื่องต่อไปนี้

- ๑.วัสดุที่ใช้ ต้องไม่มีพิษ ไม่หัก และแตกง่าย มีพื้นผิวเรียบ ไม่เป็นเหลี่ยม
- ๒.ขนาด ไม่ควรมีขนาดใหญ่เกินไป เพราะยากต่อการหยิบยก อาจะตกลงมาเสียหาย ตกเป็นอันตรายต่อเด็กหรือใช้ไม่สะดวก เช่น กรรไกรขนาดใหญ่ โต๊ะ เก้าอี้ที่ใหญ่และสูงเกินไป หรือไม่ควรมีขนาดเล็กเกินไป เด็กอาจจะนำไปอมหรือกลืนทำให้ติดคอหรือไหลลงท้องได้ เช่น ลูกบิดเล็ก ลูกแก้วเล็ก ฯลฯ
- ๓.รูปร่าง ไม่เป็นรูปร่างแหลม รูปร่างเหลี่ยม เป็นสัน
- ๔.น้ำหนัก ไม่ควรมีน้ำหนักมาก เพราะเด็กยกหรือหยิบไม่ไหว อาจะตกลงมาเป็นอันตรายต่อตัวเด็ก
- ๕. สื่อหลักเสี่ยงสื่อที่เป็นอันตรายต่อตัวเด็ก เช่น สารเคมี วัตถุไวไฟ ฯลฯ
- ๖. สี หลีกเสี่ยงสีที่เป็นอันตรายต่อสายตา เช่น สีสะท้อนแสง ฯลฯ

การประเมินการใช้สื่อ

ควรพิจารณาจากองค์ประกอบ ๓ ประการ คือ ผู้สอน เด็ก และสื่อ เพื่อจะได้ทราบว่าสื่อชิ้นนั้นช่วยให้เด็กเรียนรู้ได้มากน้อยเพียงใด จะได้นำมาปรับปรุงการผลิตและการใช้สื่อให้ดียิ่งขึ้น โดยใช้วิธีสังเกต ดังนี้

- ๑. สื่อชิ้นนั้นช่วยให้เด็กเกิดการเรียนรู้เพียงใด
- ๒. เด็กชอบสื่อชิ้นนั้นเพียงใด
- ๓. สื่อชิ้นนั้นช่วยให้การสอนตรงกับจุดประสงค์หรือไม่ ถูกต้องตามสาระการเรียนรู้และทันสมัยหรือไม่
- ๔. สื่อชิ้นนั้นช่วยให้เด็กสนใจมากน้อยเพียงใด เพราะเหตุใด

การเก็บ รักษา และซ่อมแซมสื่อ

การจัดเก็บสื่อเป็นการส่งเสริมให้เด็กฝึกการสังเกต การเปรียบเทียบ การจัดกลุ่ม ส่งเสริมความรับผิดชอบ ความมีน้ำใจ ช่วยเหลือ ผู้สอนไม่ควรใช้การเก็บสื่อเป็นการลงโทษเด็ก โดยดำเนินการดังนี้

๑. เก็บสื่อให้เป็นระเบียบและเป็นหมวดหมู่ตามลักษณะประเภทของสื่อ สื่อที่เหมือนกันจัดเก็บหรือจัดวางไว้ด้วยกัน

๒. วางสื่อในระดับสายตาของเด็ก เพื่อให้เด็กหยิบใช้ จัดเก็บได้ด้วยตนเอง

๓. ภาชนะที่จัดเก็บสื่อควรโปร่งใส เพื่อให้เด็กมองเห็นสิ่งที่อยู่ภายในได้ง่ายและควรมีมือจับเพื่อให้สะดวกในการขนย้าย

๔. ฝึกให้เด็กรู้ความหมายของรูปภาพหรือสีที่เป็นสัญลักษณ์แทนหมวดหมู่ ประเภทสื่อ เพื่อเด็กจะได้เก็บเข้าที่ได้ถูกต้อง การใช้สัญลักษณ์ควรมีความหมายต่อการเรียนรู้ของเด็ก สัญลักษณ์ควรใช้สื่อของจริง ภาพถ่ายหรือสำเนา ภาพวาด ภาพโครงร่างหรือภาพประจักษ์ หรือบัตรคำติดคู่กับสัญลักษณ์อย่างใดอย่างหนึ่ง

๕. ตรวจสอบสื่อหลังจากที่ใช้แล้วทุกครั้งว่ามีสภาพสมบูรณ์ จำนวนครบถ้วนหรือไม่

๖. ซ่อมแซมสื่อชำรุด และทำเต็มส่วนที่ขาดหายไปให้ครบชุด

การพัฒนาสื่อ

การพัฒนาสื่อเพื่อใช้ประกอบการจัดกิจกรรมในระดับปฐมวัยนั้น ก่อนอื่นควรได้สำรวจข้อมูลสภาพปัญหาต่างๆของสื่อทุกประเภทที่ใช้อยู่ว่ามีอะไรบ้างที่จะต้องปรับปรุงแก้ไข เพื่อจะได้ปรับเปลี่ยนให้เหมาะสมกับความต้องการ

แนวทางการพัฒนาสื่อ ควรมีลักษณะเฉพาะ ดังนี้

๑. ปรับปรุงสื่อให้ทันสมัยเข้ากับเหตุการณ์ ใช้ได้สะดวก ไม่ซับซ้อนเกินไป เหมาะสมกับวัยของเด็ก

๒. รักษาความสะอาดของสื่อ ถ้าเป็นวัสดุที่ล้างน้ำได้ เมื่อใช้แล้วควรได้ล้างเช็ด หรือ ปิดฝุนให้สะอาด เก็บไว้เป็นหมวดหมู่ วางเป็นระเบียบหยิบใช้ง่าย

๓. ถ้าเป็นสื่อที่ผู้สอนผลิตขึ้นมาใช้เองและผ่านการทดลองใช้มาแล้ว ควรเขียนคู่มือประกอบการใช้สื่อนั้น โดยบอกชื่อสื่อ ประโยชน์และวิธีใช้สื่อ รวมทั้งจำนวนชิ้นส่วนของสื่อในชุดนั้นและเก็บคู่มือไว้ในซองหรือถุงพร้อมสื่อที่ผลิต

๔. พัฒนาสื่อที่สร้างสรรค์ ใช้ได้เอนกประสงค์ คือ เป็นได้ทั้งสื่อเสริมพัฒนาการ และเป็นของเล่นสนุกสนานเพลิดเพลิน

แหล่งการเรียนรู้

โรงเรียนบ้านปอได้แบ่งประเภทของแหล่งเรียนรู้ ได้ดังนี้

๑. แหล่งเรียนรู้ประเภทบุคคล ได้แก่ วิทยากรหรือผู้เชี่ยวชาญเฉพาะด้าน ที่จัดหามาเพื่อให้มีความรู้ความเข้าใจอย่างกระจ่างแก่เด็กโดยสอดคล้องกับเนื้อหาสาระการเรียนรู้ต่างๆ ได้แก่

- ผู้ใหญ่บ้าน
- เจ้าหน้าที่ใน อบต.
- เจ้าหน้าที่สาธารณสุข
- พระสงฆ์
- พ่อค้า – แม่ค้า
- เจ้าหน้าที่ตำรวจ ทหาร

- ผู้ปกครอง
- ช่างตัดผม / ช่างเสริมสวย
- ครู
- ภรรยา ฯลฯ

๒. แหล่งเรียนรู้ภายในชุมชน ได้แก่ แหล่งข้อมูลหรือแหล่งวิทยาการต่างๆ ที่อยู่ในชุมชนมีความสัมพันธ์กับเอกลักษณ์ทางวัฒนธรรมและประเพณีช่วยให้เด็กสามารถเชื่อมโยงโลกภายในและโลกภายนอก (inner world & outer world) ได้ และสอดคล้องกับวิถีการดำเนินชีวิตของเด็กปฐมวัย ได้แก่

- ห้องสมุดโรงเรียนบ้านปอ
- มุมวิทยาศาสตร์ในห้องปฐมวัย
- วัดโนนสะอาดบ้านปอ
- โรงพยาบาลส่งเสริมสุขภาพตำบลกุมภวาปี
- สถานีตำรวจภูธรอำเภอกุมภวาปี
- ที่ทำการองค์การบริหารส่วนตำบลกุมภวาปี
- โรงสีชุมชน
- ร้านค้าในหมู่บ้าน
- ร้านตัดผมชาย-หญิง

๓. สถานที่สำคัญต่างๆ ได้แก่ แหล่งความรู้สำคัญต่างๆ ที่เด็กให้ความสนใจ ได้แก่

- ศูนย์วัฒนธรรมไทย – จีน อุดรธานี
- พิพิธภัณฑ์เมืองอุดรธานี
- พิพิธภัณฑ์แห่งชาติบ้านเชียง
- พระตำหนักหนองประจักษ์
- อนุสาวรีย์กรมหลวงประจักษ์
- สวนธรรมชาติ
- ฯลฯ

การประเมินพัฒนาการ

การประเมินพัฒนาการเด็กอายุ ๓-๖ ปี เป็นการประเมินพัฒนาการด้านร่างกาย อารมณ์ จิตใจ สังคม และสติปัญญาของเด็ก โดยถือเป็นกระบวนการต่อเนื่อง และเป็นส่วนหนึ่งของกิจกรรมปกติที่จัดให้เด็กในแต่ละวัน ผลที่ได้จากการสังเกตพัฒนาการเด็กต้องนำมาจัดทำสารนิทัศน์หรือจัดทำข้อมูลหลักฐานหรือเอกสารอย่างเป็นระบบ ด้วยการรวบรวมผลงานสำหรับเด็กเป็นรายบุคคลที่สามารถบอกเรื่องราวหรือประสบการณ์ที่เด็กได้รับว่าเด็กเกิดการเรียนรู้และมีความก้าวหน้าเพียงใด ทั้งนี้ ให้นำข้อมูลผลการประเมินพัฒนาการเด็กมาพิจารณา ปรับปรุงวางแผนการจัดกิจกรรม และส่งเสริมให้เด็กแต่ละคนได้รับการพัฒนาตามจุดหมายของหลักสูตรอย่างต่อเนื่อง การประเมินพัฒนาการควรยึดหลัก ดังนี้

๑. วางแผนการประเมินพัฒนาการอย่างเป็นระบบ
๒. ประเมินพัฒนาการเด็กครบทุกด้าน
๓. ประเมินพัฒนาการเด็กเป็นรายบุคคลอย่างสม่ำเสมอต่อเนื่องตลอดปี
๔. ประเมินพัฒนาการตามสภาพจริงจากกิจกรรมประจำวันด้วยเครื่องมือและวิธีการที่หลากหลาย ไม่ควรใช้แบบทดสอบ
๕. สรุปผลการประเมิน จัดทำข้อมูลและนำผลการประเมินไปใช้พัฒนาเด็ก

สำหรับวิธีการประเมินที่เหมาะสมและควรใช้กับเด็กอายุ ๓-๖ ปี ได้แก่ การสังเกต การบันทึกพฤติกรรมการเล่นกับเด็ก การสัมภาษณ์ การวิเคราะห์ข้อมูลจากผลงานเด็กที่เก็บอย่างมีระบบ

คุณภาพผู้เรียน จบระดับชั้นปฐมวัย (ปพข.)

- รู้และเข้าใจ ความหมายของของเล่นที่เป็นของใช้ส่วนตัวและส่วนรวม ความโปร่งใส ความตื่นรู้ มุ่งไปข้างหน้า ความเอื้ออาทร ความพอเพียง การแบ่งปัน ความละเอียดและความไม่ทนต่อ การทุจริต ระบบคิดฐานสองและระบบคิดฐานสิบ

- รู้และเข้าใจ การแบ่งปัน การจัดเก็บของเล่นที่เป็นของใช้ส่วนตัวและส่วนรวมให้เป็นระเบียบ การเข้าแถว การแต่งกายด้วยตนเอง การรับประทานอาหาร การใช้น้ำอย่างประหยัดขณะแปรงฟัน การใช้ห้องน้ำอย่างถูกวิธี การใช้กระดาษอย่างประหยัด รู้จักการทิ้งขยะให้ถูกประเภทและถูกที่

- แยกแยะวิธีการใช้และการเก็บของเล่น ระหว่างของใช้ส่วนตัวและส่วนรวม

- ปฏิบัติตนเกี่ยวกับการแบ่งปัน การเก็บของเล่นที่เป็นของใช้ส่วนตัวและส่วนรวม ให้เป็นระเบียบ เข้าแถวโดยไม่แซงคิวผู้อื่น แต่งกายถูกต้องเหมาะสมตามกาลเทศะและสถานการณ์

- ปฏิบัติตนในการใช้น้ำอย่างประหยัดขณะแปรงฟัน ใช้ห้องน้ำอย่างถูกวิธีใช้กระดาษ ๒ หน้า รับประทานอาหารให้หมดจาน ทิ้งขยะถูกประเภทและถูกที่

- ปฏิบัติตนตามระบบคิดฐานสอง โดยบอกได้ว่าถูกหรือผิด ใช่หรือไม่ใช่ ได้หรือไม่ได้ และนำไปใช้ใน ชีวิตประจำวัน

- เกิดความละเอียดและความไม่ทนในการนำของเล่นของผู้อื่นมาเป็นของตน โดยไม่ได้รับ อนุญาตและไม่เก็บของเล่นของใช้ส่วนตัวและส่วนรวม การรับประทานอาหารไม่หมดจาน เข้าแถว โดยแซงคิวผู้อื่น การแต่งกายไม่ถูกต้องตามกาลเทศะ ไม่ประหยัดน้ำขณะแปรงฟัน ใช้ห้องน้ำไม่ถูกวิธี ใช้กระดาษอย่างไม่ประหยัด รวมทั้งไม่รับผิดชอบงานที่ได้รับมอบหมายทั้งต่อตนเองและผู้อื่น

- ตระหนักและเห็นความสำคัญของความมีวินัยในการเล่นของเล่น การใช้ของใช้ ส่วนตนและส่วนรวม การรักษาความสะอาดของห้องเรียน และมีความรับผิดชอบในการทำงาน ที่ได้รับมอบหมายจนสำเร็จ ไม่ลอกหรือนำผลงานของผู้อื่นมาเป็นผลงานของตนเอง
- เห็นความสำคัญของการปฏิบัติตนเป็นผู้มีคุณธรรมจริยธรรมเกี่ยวกับความพอเพียง มีวินัย ซื่อสัตย์ สุจริต และมีจิตสาธารณะในการป้องกันการทุจริต

การบริหารจัดการหลักสูตรสถานศึกษาปฐมวัย

หลักสูตรสถานศึกษาปฐมวัยเป็นหลักสูตรของสถานศึกษาที่เปิดสอนระดับปฐมวัยแต่ละแห่งวางแผนหรือกำหนดแนวทางการจัดการศึกษา เพื่อส่งเสริมให้ได้กบรมาตรฐานคุณลักษณะที่พึงประสงค์ ตัวบ่งชี้และสภาพที่พึงประสงค์ตามที่หลักสูตรการศึกษาปฐมวัยกำหนด สถานศึกษาต้องคำนึงถึง วิสัยทัศน์ จุดเน้น ภูมิปัญญาท้องถิ่น สภาพบริบทและความต้องการของชุมชน มาออกแบบหลักสูตรสถานศึกษา ดังนี้

๑. จุดหมายของหลักสูตรสถานศึกษา

สถานศึกษาต้องดำเนินการจัดทำหลักสูตรสถานศึกษาบนพื้นฐานหลักสูตรการศึกษาปฐมวัย โดยสถานศึกษาต้องเชื่อมโยงมาตรฐานคุณลักษณะที่พึงประสงค์ในหลักสูตรการศึกษาปฐมวัยไปสู่การจัดทำหลักสูตรสถานศึกษา และสะท้อนให้เห็นหลักการของหลักสูตรการศึกษาปฐมวัย เช่น การประสานความร่วมมือระหว่างครอบครัวชุมชน คณะกรรมการสถานศึกษา ผู้สอนปฐมวัยและผู้มีส่วนเกี่ยวข้องมีส่วนร่วมในการพัฒนาเด็ก

๒. การสร้างหลักสูตรสถานศึกษา

หลักสูตรสถานศึกษาจะต้องสนองต่อการเปลี่ยนแปลงทางสังคมเศรษฐกิจและปรับเปลี่ยนให้สอดคล้องกับธรรมชาติและการเรียนรู้ของเด็กปฐมวัย การสร้างหลักสูตรสถานศึกษาควรดำเนินการ ดังนี้

๒.๑ ศึกษาทำความเข้าใจหลักสูตรการศึกษาปฐมวัย คู่มือหลักสูตรการศึกษาปฐมวัย และเอกสารประกอบหลักสูตรการศึกษาปฐมวัย รวมทั้งศึกษาข้อมูลเกี่ยวกับตัวเด็กและครอบครัว สภาพปัจจุบันสภาพต่างๆ ที่เป็นปัญหา จุดเด่น ภูมิปัญญาท้องถิ่น ความต้องการของชุมชนและท้องถิ่น

๒.๒ จัดทำหลักสูตรสถานศึกษา โดยกำหนดปรัชญา วิสัยทัศน์ ภารกิจหรือพันธกิจ เป้าหมาย มาตรฐานคุณลักษณะที่พึงประสงค์ ตัวบ่งชี้ สภาพที่พึงประสงค์ โดยโครงสร้างหลักสูตร ประกอบด้วย การวิเคราะห์ สารการเรียนรู้รายปีเพื่อกำหนดประสบการณ์สำคัญและสาระที่ควรรู้ในแต่ละช่วงอายุ ระยะเวลาเรียน การจัดประสบการณ์ การสร้างบรรยากาศการเรียนรู้ สื่อและแหล่งการเรียนรู้ การประเมินพัฒนาการ และการบริหารจัดการหลักสูตร ซึ่งสถานศึกษาอาจกำหนดโครงสร้างหลักสูตรได้ตามความเหมาะสมและความจำเป็นของสถานศึกษาแต่ละแห่ง

๒.๓ การประเมินหลักสูตรของสถานศึกษาปฐมวัย แบ่งออกเป็นการประเมินก่อนนำหลักสูตรไปใช้เป็นการประเมินเพื่อตรวจสอบคุณภาพของหลักสูตร องค์ประกอบของหลักสูตรหลังจากที่ได้จัดทำแล้ว โดยอาศัยความคิดเห็นจากผู้ใช้หลักสูตร ผู้มีส่วนร่วมในการทำหลักสูตร ผู้เชี่ยวชาญ ผู้ทรงคุณวุฒิในด้านต่างๆ การประเมินระหว่างดำเนินการใช้หลักสูตรเป็นการประเมินเพื่อตรวจสอบว่าหลักสูตรสามารถนำไปใช้ได้ดีเพียงใด ควรมีการปรับปรุงแก้ไขในเรื่องใด และการประเมินหลังการใช้หลักสูตร เป็นการประเมินเพื่อตรวจสอบหลักสูตรทั้งระบบหลังจากที่ใช้หลักสูตรครบแต่ละช่วงอายุเพื่อสรุปผลว่าหลักสูตรที่จัดทำควรมีการปรับปรุงหรือพัฒนาให้ดีขึ้นอย่างไร

การสร้างรอยเชื่อมต่อระหว่างการศึกษาาระดับปฐมวัยกับระดับประถมศึกษาปีที่ ๑

การสร้างรอยเชื่อมต่อระหว่างการศึกษาาระดับปฐมวัยกับระดับประถมศึกษาปีที่ ๑ มีความสำคัญอย่างยิ่ง ส่งผลดีต่อการเรียนรู้ของเด็กปฐมวัยในการปรับตัวรับการเปลี่ยนแปลงได้เป็นอย่างดี สามารถพัฒนาการเรียนรู้ได้อย่างราบรื่น การเชื่อมต่อของการศึกษาาระดับปฐมวัยกับระดับประถมศึกษาปีที่ ๑ จะประสบผลสำเร็จได้ บุคลากรทุกฝ่ายที่เกี่ยวข้องต้องดำเนินการดังต่อไปนี้

๑. ผู้บริหารสถานศึกษา

ผู้บริหารสถานศึกษาเป็นบุคคลสำคัญที่มีบทบาทเป็นผู้นำในการสร้างรอยเชื่อมต่อระหว่างหลักสูตรการศึกษาปฐมวัยกับหลักสูตรแกนกลางการศึกษาขั้นพื้นฐานในชั้นประถมศึกษาปีที่ ๑ โดยต้องศึกษาหลักสูตรทั้งสองระดับ เพื่อทำความเข้าใจและจัดระบบการบริหารงานด้านวิชาการที่จะเอื้อต่อการเชื่อมต่อการศึกษา โดยดำเนินการดังนี้

๑.๑ จัดประชุมผู้สอนระดับปฐมวัยและผู้สอนระดับประถมศึกษา ร่วมกันสร้างความเข้าใจรอยเชื่อมต่อของหลักสูตรทั้งสองระดับให้เป็นแนวปฏิบัติของสถานศึกษา เพื่อผู้สอนทั้งสองระดับจะได้เตรียมการสอนได้สอดคล้องกับเด็กวัยนี้

๑.๒ จัดหาเอกสารหลักสูตรและเอกสารทางวิชาการของทั้งสองระดับมาไว้ให้ผู้สอนและบุคลากรอื่นๆ ได้ศึกษาทำความเข้าใจ อย่างสะดวกและเพียงพอ

๑.๓ จัดกิจกรรมให้ผู้สอนทั้งสองระดับมีโอกาสแลกเปลี่ยนและเผยแพร่ความรู้ใหม่ๆ ร่วมกัน

๑.๔ จัดหาสื่อ วัสดุอุปกรณ์ และจัดสภาพแวดล้อมที่ส่งเสริมการสร้างรอยเชื่อมต่อ

๑.๕ จัดกิจกรรมให้ความรู้ กิจกรรมสัมพันธ์ในรูปแบบต่างๆ และจัดทำเอกสารเผยแพร่ให้กับพ่อแม่ ผู้ปกครองอย่างสม่ำเสมอ เพื่อให้พ่อแม่ ผู้ปกครองเข้าใจการศึกษาทั้งสองระดับและให้ความร่วมมือในการช่วยเหลือเด็กให้สามารถปรับตัวเข้ากับสภาพแวดล้อมใหม่ได้ดี

ในกรณีที่โรงเรียนไม่มีชั้นประถมศึกษาปีที่ ๑ ในสถานศึกษาของตนเอง ผู้บริหารสถานศึกษาควรประสานกับสถานศึกษาที่คาดว่าเด็กจะไปเข้าเรียน เพื่อสร้างความเข้าใจให้พ่อแม่ ผู้ปกครอง ในการช่วยเหลือเด็กสามารถปรับตัวเข้ากับสถานศึกษาใหม่ได้

๒. ผู้สอนระดับปฐมวัย

ผู้สอนระดับปฐมวัยต้องศึกษาหลักสูตรแกนกลางการศึกษาขั้นพื้นฐาน การจัดการเรียนการสอนในชั้นประถมศึกษาปีที่ ๑ และสร้างความเข้าใจให้กับพ่อแม่ ผู้ปกครองและบุคลากรอื่นๆ รวมทั้งช่วยเหลือเด็กในการปรับตัวก่อนเลื่อนขึ้นชั้นประถมศึกษาปีที่ ๑ โดยผู้สอนควรดำเนินการ ดังนี้

๒.๑ เก็บรวบรวมข้อมูลเกี่ยวกับตัวเด็กเป็นรายบุคคลเพื่อส่งต่อผู้สอนชั้นประถมศึกษาปีที่ ๑ ซึ่งจะช่วยให้ผู้สอนระดับประถมศึกษาสามารถใช้ข้อมูลนั้นช่วยเหลือเด็กในการปรับตัวเข้ากับการเรียนรู้ใหม่ต่อไป

๒.๒ พูดคุยกับเด็กถึงประสบการณ์ที่ดีๆ เกี่ยวกับการจัดการเรียนรู้ในระดับชั้นประถมศึกษาปีที่ ๓ เพื่อให้เด็กเกิดเจตคติที่ดีต่อการเรียนรู้

๒.๓ จัดให้เด็กได้มีโอกาสทำความรู้จักกับผู้สอน ตลอดจนการสำรวจสภาพแวดล้อมและบรรยากาศของห้องเรียนชั้นประถมศึกษาปีที่ ๑

๒.๔ จัดสื่อ วัสดุอุปกรณ์ หนังสือที่เหมาะสมกับวัยเด็กที่ส่งเสริมให้เด็กได้เรียนรู้และมีประสบการณ์พื้นฐานที่สอดคล้องกับรอยเชื่อมต่อในการเรียนระดับชั้นประถมศึกษาปีที่ ๑

๓. ผู้สอนระดับประถมศึกษา

ผู้สอนระดับประถมศึกษาต้องมีความรู้ ความเข้าใจในพัฒนาการเด็กปฐมวัย และมีเจตคติที่ดีต่อการจัดประสบการณ์ตามหลักสูตรการศึกษาปฐมวัย เพื่อนำมาเป็นข้อมูลการพัฒนาการจัดการเรียนรู้ระดับชั้นประถมศึกษาปีที่ ๑ ให้ต่อเนื่องกับการพัฒนาเด็กในระดับปฐมวัย โดยควรดำเนินการ ดังนี้

๓.๑ จัดกิจกรรมให้เด็ก พ่อแม่ และผู้ปกครอง มีโอกาสได้ทำความรู้จักคุ้นเคยกับผู้สอนและห้องเรียนชั้นประถมศึกษาปีที่ ๑ ก่อนเปิดภาคเรียน

๓.๒ จัดสภาพห้องเรียนให้ใกล้เคียงกับห้องเรียนระดับปฐมวัย โดยจัดให้มีมุมประสบการณ์ภายในห้อง เพื่อให้เด็กได้มีโอกาสทำกิจกรรมได้อย่างอิสระ เช่น มุมหนังสือ มุมของเล่น มุมเกมการศึกษา เพื่อช่วยให้เด็กชั้นประถมศึกษาปีที่ ๑ ได้ปรับตัวและเรียนรู้จากการปฏิบัติจริง

๓.๓ จัดกิจกรรมร่วมกันกับเด็กในการสร้างข้อตกลงเกี่ยวกับการปฏิบัติตน

๓.๔ จัดกิจกรรมช่วยเหลือ ส่งเสริมการเรียนรู้ให้กับเด็กตามความแตกต่างระหว่างบุคคล

๓.๕ เผยแพร่ข่าวสารด้านการเรียนรู้และสร้างความสัมพันธ์ที่ดีกับเด็ก พ่อแม่ ผู้ปกครอง และชุมชน

๔. พ่อแม่ ผู้ปกครอง

พ่อแม่ ผู้ปกครองเป็นผู้มีบทบาทสำคัญในการอบรมเลี้ยงดูและส่งเสริมการศึกษาของบุตรหลาน และเพื่อช่วยบุตรหลานของตนเองในการศึกษาต่อชั้นประถมศึกษาปีที่ ๑ ควรดำเนินการดังนี้

๔.๑ ศึกษาและทำความเข้าใจหลักสูตรของการศึกษาทั้งสองระดับ

๔.๒ จัดหาหนังสือ อุปกรณ์ที่เหมาะสมกับวัยเด็ก

๔.๓ มีปฏิสัมพันธ์ที่ดีกับบุตรหลาน ให้ความรัก ความเอาใจใส่ ดูแลบุตรหลานอย่างใกล้ชิด

๔.๔ จัดเวลาในการทำกิจกรรมร่วมกับบุตรหลาน เช่น เล่นนิทาน อ่านหนังสือร่วมกัน สนทนา พูดคุย ชักถามปัญหาในการเรียน ให้การเสริมแรงและให้กำลังใจ

๔.๕ ร่วมมือกับผู้สอนและสถานศึกษาในการช่วยเตรียมตัวบุตรหลาน เพื่อช่วยให้บุตรหลานปรับตัวได้ดีขึ้น